

# Dell™ Inspiron™ M301Z/N301Z Servis El Kitabı

[Başlamadan Önce](#)

[Pil](#)

[Modül Kapağı](#)

[Bellek Modülleri](#)

[Klavye](#)

[Avuç İçi Dayanağı](#)

[Güç Düğmesi Kartı](#)

[Sabit Sürücü Aksami](#)

[İşlemci Fanı](#)

[Bluetooth](#)

[Düğme Pil](#)

[Durum İşığı Kartı](#)

[Hoparlör](#)

[Ekran](#)

[Kamera](#)

[Orta Kapak](#)

[AC Adaptörü Konektörü](#)


[Sistem Kartı](#)


[Kablosuz Mini Kartlar](#)


[İşlemci Isı Emici Aksami](#)

[BIOS'u Sıfırlama](#)

## Not, Dikkat ve Uyarılar

 **NOT:** Bu metinde kullanılan ticari markalar:

 **DİKKAT:** UYARI, donanımda olabilecek hasarları ya da veri kaybını belirtir ve bu sorunun nasıl **önleneceğini** anlatır.

 **UYARI:** UYARI, meydana gelebilecek olası maddi hasar, **kişisel yaralanma veya ölüm tehlikesi anlamına** gelir.

**Bu belgedeki bilgiler önceden bildirilmeksizin değiştirilebilir.**

© 2010 Dell Inc. Tüm hakları saklıdır.

Dell Inc. şirketinin yazılı izni olmadan bu materyallerin herhangi bir şekilde çoğaltılması kesinlikle yasaktır.

Bu metinde kullanılan ticari markalar: *Dell*, *DELL* logosu ve *Inspiron*, Dell Inc. kuruluşunun ticari markalarıdır; *Bluetooth*, Bluetooth SIG, Inc.a ait olan ve Dell tarafından lisansla kullanılan tescilli markadır; *Microsoft*, *Windows* ve *Windows* başlat düğmesi logosu, Microsoft Corporation'ın Amerika Birleşik Devletleri'nde ve/veya diğer ülkelerdeki ticari markaları veya tescilli markalarıdır.

Bu belgede, marka ve adların sahiplerine ya da ürünlerine atıfta bulunmak için başka ticari marka ve ticari adlar kullanılabilir. Dell Inc. kendine ait olanların dışındaki ticari markalar ve ticari isimlerle ilgili hiçbir mülkiyet hakkı olmadığını beyan eder.

**Düzenleyici Model: P11S serisi**

**Düzenleyici Tip: P11S001; P11S002**

Mayıs 2010 Rev. A00

[İçerik Sayfasına Dön](#)

## AC Adaptörü Konektörü

Dell™ Inspiron™ M301Z/N301Z Servis El Kitabı

- [AC Adaptörü Konektörünü Çıkarma](#)
- [AC Adaptörü Konektörünü Takma](#)

**⚠ UYARI:** Bilgisayarınızın içinde çalışmadan önce, bilgisayarınızla birlikte verilen güvenlik bilgilerini okuyun. Ek güvenlik en iyi uygulama bilgileri için [www.dell.com/regulatory\\_compliance](http://www.dell.com/regulatory_compliance) adresindeki Yasal Uygunluk Ana Sayfasına bakın.

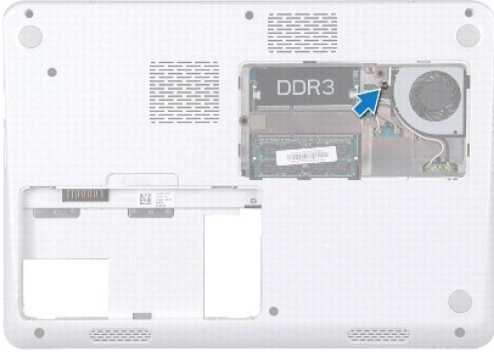
**⚠ DİKKAT:** Yalnızca yetkili bir servis teknisyeni bilgisayarınızda onarım yapmalıdır. Dell™ tarafından yetkilendirilmemiş servislerden kaynaklanan zararlar garantinizin kapsamında değildir.

**⚠ DİKKAT:** Elektrostatik boşalımı önlemek için, bir bilek topraklama kayışı kullanarak ya da boyanmamış metal yüzeylere (bilgisayardaki bir konektör gibi) sık sık dokunarak kendinizi topraklayın.

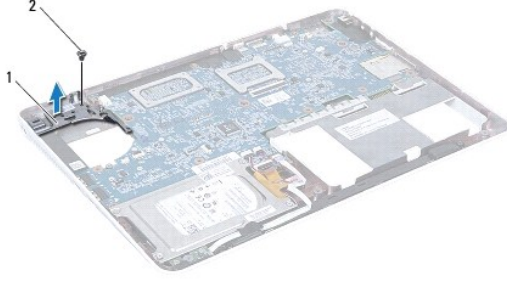
**⚠ DİKKAT:** Sistem kartının hasar görmesini engellemek için, bilgisayar içinde çalışmadan önce ana pili çıkarın (bkz. [Pili Çıkarma](#)).

### AC Adaptörü Konektörünü Çıkarma

1. [Başlamadan Önce](#) bölümündeki yönergeleri uygulayın.
2. Pili çıkarın (bkz. [Pili Çıkarma](#)).
3. Modül kapağını çıkarın (bkz. [Modül Kapağını Çıkarma](#)).
4. Klavyeyi çıkarın (bkz. [Klavyeyi Çıkarma](#)).
5. Avuç içi dayanağını çıkarın (bkz. [Avuç İçi Dayanağını Çıkarma](#)).
6. Ekran aksamını çıkarın (bkz. [Ekran Aksamını Çıkarma](#)).
7. İşlemci fanını çıkarın (bkz. [İşlemci Fanını Çıkarma](#)).
8. Orta kapağı çıkarın (bkz. [Orta Kapağı Çıkarma](#)).
9. Sol menteşe dirseğini bilgisayar tabanına sabitleyen vidayı çıkarın.



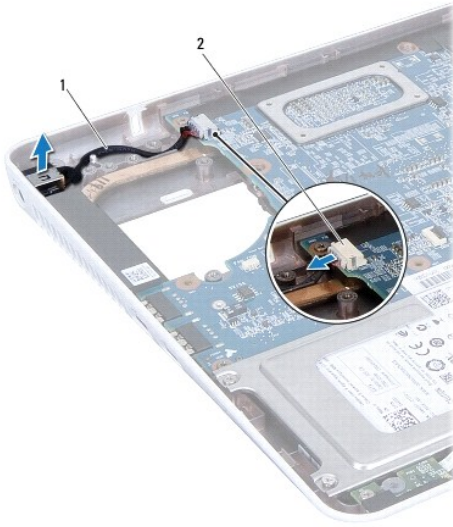
10. Bilgisayarı çevirin ve menteşe dirseğini tutan vidayı çıkarın.
11. Sol menteşe dirseğini bilgisayarın tabanından kaldırın.



1	sol menteşe dirseği	2	vida
---	---------------------	---	------

12. AC adaptörü konektörünün kablosunu sistem kartındaki konektörden çıkarın.

13. AC adaptörü konektör kablosunun yolunu not alın ve AC adaptör konektörünü kaldırarak bilgisayarın tabanından çıkarın.



1	AC adaptörü konektör kablosu	2	sistem kartı konektörü
---	------------------------------	---	------------------------

## AC Adaptörü Konektörünü Takma

1. [Başlamadan Önce](#) bölümündeki yönergeleri uygulayın.
2. AC adaptörü konektör kablosunu yönlendirin ve AC adaptör konektörünü bilgisayar tabanına yerleştirin.
3. AC adaptörü konektörünün kablosunu sistem kartındaki konektöre takın.
4. Sol menteşe dirseğini AC adaptör konektörü üzerine yerleştirin.
5. Menteşe dirseğini tutan vidayı yerine takın.
6. Orta kapağı yerine takın (bkz. [Orta Kapağı Takma](#)).
7. İşlemci fanını takın (bkz. [İşlemci Fanını Takma](#)).

8. Ekran aksamını takın (bkz. [Ekran Aksamını Takma](#)).
9. Avuç içi dayanağını takın (bkz. [Avuç İçi Dayanağını Takma](#)).
10. Klavyeyi takın (bkz. [Klavyeyi Takma](#)).
11. Bilgisayarı çevirin ve sol menteşe dirseğini bilgisayarın tabanına sabitleyen vidayı yerine takın.
12. Modül kapağını takın (bkz. [Modül Kapağını Takma](#)).
13. Pili takın (bkz. [Pili Takma](#)).

**⚠ DİKKAT:** Bilgisayarı çalıştırmadan önce tüm vidaları yerine takın ve bilgisayarın içine kaçmış vida kalmadığından emin olun. İçeride unutulmuş vida bilgisayara zarar verebilir.

---

[İçerik Sayfasına Dön](#)

[İçerik Sayfasına Dön](#)

## Pil

### Dell™ Inspiron™ M301Z/N301Z Servis El Kitabı

- [Pili Çıkarma](#)
- [Pili Takma](#)

**⚠ UYARI:** Bilgisayarınızın içinde çalışmadan önce, bilgisayarınızla birlikte verilen güvenlik bilgilerini okuyun. Ek güvenlik en iyi uygulama bilgileri için [www.dell.com/regulatory\\_compliance](http://www.dell.com/regulatory_compliance) adresindeki Yasal Uygunluk Ana Sayfasına bakın.

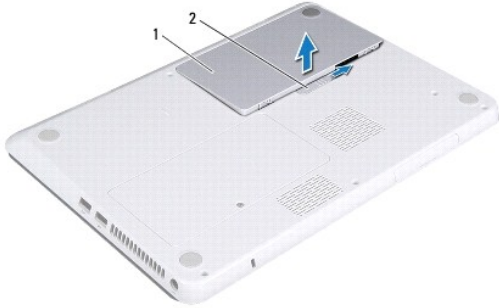
**⚠ DİKKAT:** Yalnızca yetkili bir servis teknisyeni bilgisayarınızda onarım yapmalıdır. Dell™ tarafından yetkilendirilmemiş servislerden kaynaklanan zararlar garantinizin kapsamında değildir.

**⚠ DİKKAT:** Elektrostatik boşalımı önlemek için, bir bilek topraklama kayışı kullanarak ya da boyanmamış metal yüzeylere (bilgisayardaki bir konektör gibi) sık sık dokunarak kendinizi topraklayın.

**⚠ DİKKAT:** Bilgisayarın zarar görmesini önlemek için, yalnız bu modeldeki Dell bilgisayar için tasarlanmış olan pilleri kullanın. Başka Dell bilgisayarlar için tasarlanmış pilleri kullanmayın.

## Pili Çıkarma

1. [Başlamadan Önce](#) bölümündeki yönergeleri uygulayın.
2. Bilgisayarı kapatın ve ters çevirin.
3. Pil serbest bırakma mandalını yana kaydırın.
4. Pili, pil yuvasının dışına doğru kaldırın.



1	pil	2	pil serbest bırakma mandalı
---	-----	---	-----------------------------

## Pili Takma

**⚠ DİKKAT:** Bilgisayarın zarar görmesini önlemek için, yalnız bu modeldeki Dell bilgisayar için tasarlanmış olan pilleri kullanın.

1. [Başlamadan Önce](#) bölümündeki yönergeleri uygulayın.
2. Pili, pil yuvasına takın ve yerine oturana kadar bastırın.

[İçerik Sayfasına Dön](#)

[İçerik Sayfasına Dön](#)

## Başlamadan Önce

Dell™ Inspiron™ M301Z/N301Z Servis El Kitabı

- [Önerilen Araçlar](#)
- [Bilgisayarınızı Kapatma](#)
- [Bilgisayarınızın İçinde Çalışmaya Başlamadan Önce](#)

Bu el kitabında bilgisayarınızdaki bileşenlerin takılması ya da çıkarılmasıyla ilgili yönergeler anlatılmaktadır. Aksi belirtilmedikçe, her yordamda aşağıdaki şartların geçerli olduğu varsayılır:

1. [Bilgisayarınızı Kapatma](#) ve [Bilgisayarınızın İçinde Çalışmaya Başlamadan Önce](#) bölümlerindeki adımları gerçekleştirdiğiniz.
1. Bilgisayarınızla birlikte gelen güvenlik bilgilerini okumuş olduğunuz.
1. Bir bileşen, çıkarma yordamı tersten uygulanarak değiştirilebilir veya (ayrı olarak satın alınmışsa) takılabilir.

## Önerilen Araçlar

Bu belgedeki yordamlar için aşağıdaki araçlar gerekebilir:

1. Phillips tornavida
1. Küçük düz uçlu tornavida
1. Plastik çubuk
1. BIOS çalıştırılabilir güncelleme programı [support.dell.com](http://support.dell.com) adresinde mevcuttur.

## Bilgisayarınızı Kapatma


**⚠ DİKKAT:** Veri kaybını önlemek için, bilgisayarınızı kapatmadan önce tüm açık dosyaları kaydedip kapatın ve açık programlardan çıkın.

1. Tüm açık dosyaları kaydedip kapatın ve açık programlardan çıkın.
2. İşletim sistemini kapatın:

Windows® Vista:

**Başlat**  , ok tuşu  ve ardından **Kapat**'i tıklayın.

Windows® 7:

**Başlat**  ve ardından **Kapat**'i tıklayın.

3. Bilgisayarın kapalı olduğundan emin olun. İşletim sistemini kapattığınızda bilgisayarınız otomatik olarak kapanmadıysa, güç düğmesine basın ve bilgisayar kapanana kadar basılı tutun.

## Bilgisayarınızın İçinde Çalışmaya Başlamadan Önce

Bilgisayarınızı olası zararlardan korumak ve kişisel güvenliğinizi sağlamak için aşağıdaki güvenlik yönergelerini uygulayın.

**⚠ UYARI:** Bilgisayarınızın içinde çalışmadan önce, bilgisayarınızla birlikte verilen güvenlik bilgilerini okuyun. Ek güvenlik en iyi uygulama bilgileri için [www.dell.com/regulatory\\_compliance](http://www.dell.com/regulatory_compliance) adresindeki Yasal Uygunluk Ana Sayfasına bakın.

**⚠ DİKKAT:** Yalnızca yetkili bir servis teknisyeni bilgisayarınızda onarım yapmalıdır. Dell tarafından yetkilendirilmemiş servislerden kaynaklanan zararlar garantinizin kapsamında değildir.

**⚠ DİKKAT:** Bileşenleri ve kartları itina ile kullanın. Bileşenlere veya kartların üzerindeki temas noktalarına dokunmayın. Kartları uç kısmından veya metal montaj kenarından tutun. Bileşenleri pimlerinden değil kenarlarından tutun.

**⚠ DİKKAT:** Bir kabloyu çıkartırken, kablunun kendisini değil, fişi veya çekme halkasını tutarak çekin. Bazı kablolarda kilitleme dilleri vardır; bu tür kabloları çıkarırken, kabloyu çekmeden önce kilitleme dillerini içeriye bastırın. Konektörleri çıkartırken, konektör pinlerinin eğilmesini önlemek için konektörleri düz tutun. Ayrıca bir kabloyu bağlamadan önce, her iki konektörün yönlerinin doğru olduğundan ve doğru hizalandıklarından emin olun.

**⚠ DİKKAT:** Bilgisayara vermektten kaçınmak için, bilgisayarın içinde çalışmaya başlamadan önce aşağıdaki adımları uygulayın.

1. Bilgisayar kapağının çizilmesini önlemek için çalışma yüzeyinin düz ve temiz olduğundan emin olun.
2. Bilgisayarı ve bağlı tüm aygıtları kapatın (bkz. [Bilgisayarınızı Kapatma](#)).

**⚠ DİKKAT: Ağ kablosunu çıkarmak için, önce kabloyu bilgisayarınızdan ve ardından ağ aygıtından çıkarın.**

3. Tüm telefon veya ağ kablolarını bilgisayarınızdan çıkarın.
4. Basın ve 7-in-1 Bellek Kartı Okuyucudaki takılı kartları çıkarın.
5. Bilgisayarınızı ve tüm bağlı aygıtları elektrik prizlerinden çıkarın.
6. Bilgisayara bağlı tüm aygıtların bilgisayarla bağlantısını kesin.

**⚠ DİKKAT: Sistem kartının hasar görmesini engellemek için, bilgisayar içinde çalışmadan önce ana pili çıkarın (bkz. [Pili Çıkarma](#)).**

7. Pili çıkarın (bkz. [Pili Çıkarma](#)).
8. Bilgisayarın üst kenarını yukarı getirin, bilgisayarı açın ve sistem kartını topraklamak için güç düğmesine basın.

---


[İçerik Sayfasına Dön](#)

[İçerik Sayfasına Dön](#)

## BIOS'u Sıfırlama

Dell™ Inspiron™ M301Z/N301Z Servis El Kitabı

1. Bilgisayarı açın.
2. [support.dell.com/support/downloads](http://support.dell.com/support/downloads) adresine gidin.
3. **Modeli Seç**'i tıklayın.
4. Bilgisayarınızın BIOS güncelleştirme dosyasını bulun:


 **NOT:** Bilgisayarınızın Service Tag (Servis Etiketi) bilgisi bilgisayarınızın tabanındaki bir etikette yer alır.

Bilgisayarınızın Service Tag (Servis Etiketi) bilgisine sahipseniz:

- a. **Enter a Service Tag (Bir Servis Etiketi Girin)** öğesini tıklayın.
- b. **Enter a service tag:** (Bir servis etiketi girin) alanına bilgisayarınızın Servis Etiketini girin, **Go (Git)** öğesini tıklayıp [Adım 5](#) ile devam edin.

Bilgisayarınızın Service Tag (Servis Etiketi) bilgisine sahip değilseniz:

- a. **Select Your Product Family (Ürün Ailenizi Seçin)** listesinden ürün tipini seçin.
- b. **Select Your Product Line (Ürün Grubunuzu Seçin)** listesinden ürününüzün markasını seçin.
- c. **Select Your Product Model (Ürün Modelinizi Seçin)** listesinden ürününüzün model numarasını seçin.

 **NOT:** Farklı bir model seçtiyseniz ve baştan başlamak istiyorsanız, menünün sağ üst köşesinden **Start Over (Yeniden Başla)** düğmesini tıklayın.

- d. **Confirm (Onayla)** düğmesini tıklayın.
5. Ekranda bir sonuç listesi belirir. **BIOS** öğesini tıklayın.
  6. En son BIOS dosyasını yüklemek için **Şimdi Yükle** öğesini tıklayın. **Dosya Yükleme** penceresi açılır.
  7. Masaüstündeki dosyayı kaydetmek için **Kaydet** öğesini tıklayın. Dosya masaüstünüze yüklenir.
  8. **Yükleme Tamamlandı** penceresi görünürse **Kapat**'i tıklayın. Dosya simgesi masaüstünüzde görünür ve yüklenen BIOS güncelleştirme dosyasıyla aynı ada sahiptir.
  9. Masaüstündeki dosya simgesini çift tıklayın ve ekrandaki yönergeleri izleyin.

---

[İçerik Sayfasına Dön](#)



[İçerik Sayfasına Dön](#)

## Bluetooth® Kablosuz Teknolojisi Bulunan Dahili Kart

Dell™ Inspiron™ M301Z/N301Z Servis El Kitabı

- [Bluetooth Kartını Çıkarma](#)
- [Bluetooth Kartını Takma](#)

**⚠ UYARI:** Bilgisayarınızın içinde çalışmadan önce, bilgisayarınızla birlikte verilen güvenlik bilgilerini okuyun. Ek güvenlik en iyi uygulama bilgileri için [www.dell.com/regulatory\\_compliance](http://www.dell.com/regulatory_compliance) adresindeki Yasal Uygunluk Ana Sayfasına bakın.

**⚠ DİKKAT:** Yalnızca yetkili bir servis teknisyeni bilgisayarınızda onarım yapmalıdır. Dell™ tarafından yetkilendirilmemiş servislerden kaynaklanan zararlar garantinizin kapsamında değildir.

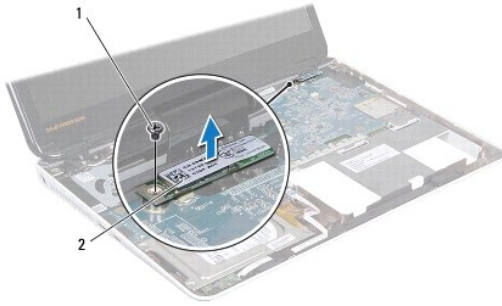
**⚠ DİKKAT:** Elektrostatik boşalımı önlemek için, bir bilek topraklama kayışı kullanarak ya da boyanmamış metal yüzeylere (bilgisayardaki bir konektör gibi) sık sık dokunarak kendinizi topraklayın.

**⚠ DİKKAT:** Sistem kartının hasar görmesini engellemek için, bilgisayar içinde çalışmadan önce ana pili çıkarın (bkz. [Pili Çıkarma](#)).

Bilgisayarınızla Bluetooth kablosuz teknolojisi olan bir kart sipariş ettiyseniz, kart zaten takılıdır.

### Bluetooth Kartını Çıkarma

1. [Başlamadan Önce](#) bölümündeki yönergeleri uygulayın.
2. Pili çıkarın (bkz. [Pili Çıkarma](#)).
3. Modül kapağını çıkarın (bkz. [Modül Kapağını Çıkarma](#)).
4. Klavyeyi çıkarın (bkz. [Klavyeyi Çıkarma](#)).
5. Avuç içi dayanağını çıkarın (bkz. [Avuç İçi Dayanağını Çıkarma](#)).
6. Bluetooth kartını sistem kartına bağlayan vidayı sökün.
7. Sistem kartındaki konektörden ayırmak için Bluetooth kartını kaldırın.



1	vida	2	Bluetooth kartı
---	------	---	-----------------

### Bluetooth Kartını Takma

1. [Başlamadan Önce](#) bölümündeki yönergeleri uygulayın.
2. Bluetooth kartındaki konektörle sistem kartındaki konektörü hizalayın ve Bluetooth kartını sistem kartına takmak için bastırın.
3. Bluetooth kartını sistem kartına bağlayan vidayı takın.

4. Avu i dayanađını takın (bkz. [Avu İi Dayanađını Takma](#)).
5. Klavyeyi takın (bkz. [Klavyeyi Takma](#)).
6. Modül kapađını takın (bkz. [Modül Kapađını Takma](#)).
7. Pili takın (bkz. [Pili Takma](#)).

**Δ DİKKAT:** Bilgisayarı alıřtırmadan önce tüm vidaları yerine takın ve bilgisayarın iine kamıř vıda kalmadıđından emin olun. İeride unutulun vıda bilgisayara zarar verebilir.

---

[İerik Sayfasına Dön](#)

[İçerik Sayfasına Dön](#)

## Kamera

Dell™ Inspiron™ M301Z/N301Z Servis El Kitabı

- [Kamerayı Çıkarma](#)
- [Kamerayı Takma](#)

**UYARI:** Bilgisayarınızın içinde çalışmadan önce, bilgisayarınızla birlikte verilen güvenlik bilgilerini okuyun. Ek güvenlik en iyi uygulama bilgileri için [www.dell.com/regulatory\\_compliance](http://www.dell.com/regulatory_compliance) adresindeki Yasal Uygunluk Ana Sayfasına bakın.

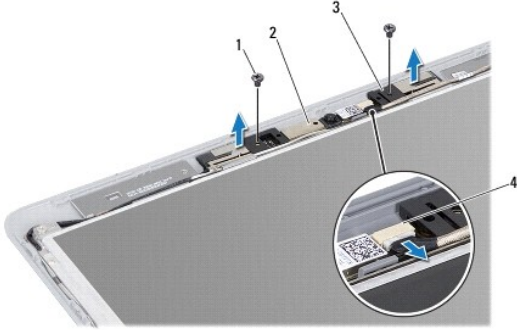
**DİKKAT:** Yalnızca yetkili bir servis teknisyeni bilgisayarınızda onarım yapmalıdır. Dell™ tarafından yetkilendirilmemiş servislerden kaynaklanan zararlar garantinizin kapsamında değildir.

**DİKKAT:** Elektrostatik boşalımı önlemek için, bir bilek topraklama kayışı kullanarak ya da boyanmamış metal yüzeylere (bilgisayardaki bir konektör gibi) sık sık dokunarak kendinizi topraklayın.

**DİKKAT:** Sistem kartının hasar görmesini engellemek için, bilgisayar içinde çalışmadan önce ana pili çıkarın (bkz. [Pili Çıkarma](#)).

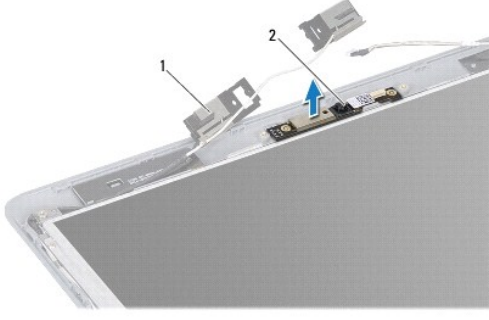
### Kamerayı Çıkarma

- [Başlamadan Önce](#) bölümündeki yönergeleri uygulayın.
- Ekran aksamını çıkarın (bkz. [Ekran Aksamını Çıkarma](#)).
- Ekran çerçevesini çıkarın (bkz. [Ekran Çerçevesini Çıkarma](#)).
- WLAN antenini ekran kapağına sabitleyen iki vidayı çıkarın.
- Kamera kablosunu kamera modülü üzerindeki konektörden çıkarın.
- WLAN antenini ekran panelinden dışarıya doğru kaldırın.



1	vidalar (2)	2	kamera modülü
3	WLAN anteni	4	kamera kablosu konektörü

- Kamera modülünü ekran kapağından kaldırın.



1	WLAN anteni	2	kamera modülü
---	-------------	---	---------------

## Kamerayı Takma

1. [Başlamadan Önce](#) bölümündeki yönergeleri uygulayın.
2. Hizalama direklerini kullanarak kamera modülünü ekran kapağına takın.
3. Ekran kapağına sabitlemek için kamera modülünü aşağı doğru bastırın.
4. WLAN antenini kamera modülüne takın ve WLAN antenini ekran kapağına sabitleyen iki vidayı yerine takın.
5. Kamera kablosunu ekran kartındaki konektöre takın.
6. Ekran çerçevesini takın (bkz. [Ekran Çerçevesini Takma](#)).
7. Ekran aksamını takın (bkz. [Ekran Aksamını Takma](#)).

**⚠ DİKKAT:** Bilgisayarı çalıştırmadan önce tüm vidaları yerine takın ve bilgisayarın içine kaçmış vida kalmadığından emin olun. İçeride unutulmuş vida bilgisayara zarar verebilir.

[İçerik Sayfasına Dön](#)

[İçerik Sayfasına Dön](#)

## Düğme Pili

Dell™ Inspiron™ M301Z/N301Z Servis El Kitabı

- [Düğme Pili Çıkarma](#)
- [Düğme Pili Takma](#)

**⚠ UYARI:** Bilgisayarınızın içinde çalışmadan önce, bilgisayarınızla birlikte verilen güvenlik bilgilerini okuyun. Ek güvenlik en iyi uygulama bilgileri için [www.dell.com/regulatory\\_compliance](http://www.dell.com/regulatory_compliance) adresindeki Yasal Uygunluk Ana Sayfasına bakın.

**⚠ DİKKAT:** Yalnızca yetkili bir servis teknisyeni bilgisayarınızda onarım yapmalıdır. Dell™ tarafından yetkilendirilmemiş servislerden kaynaklanan zararlar garantinizin kapsamında değildir.

**⚠ DİKKAT:** Elektrostatik boşalımı önlemek için, bir bilek topraklama kayışı kullanarak ya da boyanmamış metal yüzeylere (bilgisayardaki bir konektör gibi) sık sık dokunarak kendinizi topraklayın.

**⚠ DİKKAT:** Sistem kartının hasar görmesini engellemek için, bilgisayar içinde çalışmadan önce ana pili çıkarın (bkz. [Pili Çıkarma](#)).

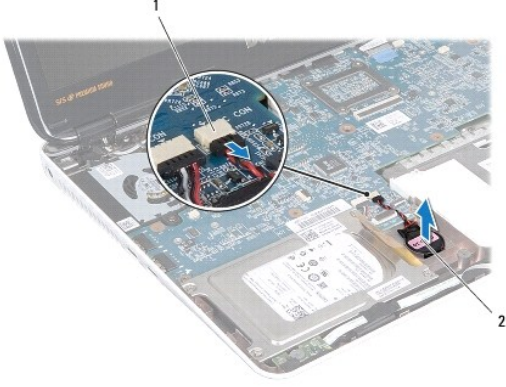
## Düğme Pili Çıkarma

- [Başlamadan Önce](#) bölümündeki yönergeleri uygulayın.
- Pili çıkarın (bkz. [Pili Çıkarma](#)).
- Modül kapağını çıkarın (bkz. [Modül Kapağını Çıkarma](#)).
- Klavyeyi çıkarın (bkz. [Klavyeyi Çıkarma](#)).
- Avuç içi dayanağını çıkarın (bkz. [Avuç İçi Dayanağını Çıkarma](#)).
- Sabit sürücü kablosunu ve durum ışığı kart kablosunu sistem kartındaki konektörlerinden çekmek için konektör mandallarını kaldırın ve çekme tırnaklarını çekin.



1	sabit sürücü kablo konektörü	2	durum ışığı kart kablosu konektörü
---	------------------------------	---	------------------------------------

- Düğme pil kablosunu sistem kartı üzerindeki konektörden çıkarın.
- Düğme pil bilgisayar tabanına yapıştırılmıştır. Plastik çubuğu kullanarak düğme pili bilgisayar tabanındaki pil yuvasının dışına doğru kaldırın.



1	sistem kartı konektörü	2	düğme pil
---	------------------------	---	-----------

## Düğme Pili Takma

1. [Başlamadan Önce](#) bölümündeki yönergeleri uygulayın.
2. Düğme pilin yapışkanlı tarafı aşağı gelecek şekilde düğme pili bilgisayar tabanındaki sokete doğru bastırın.
3. Düğme pil kablosunu sistem kartı üzerindeki konektöre bağlayın.
4. Sabit sürücü kablosunu ve durum ışığı kart kablosunu sistem kartındaki konektörlerine kaydırın. Kabloları sabitlemek için konektör mandallarını aşağı doğru bastırın.
5. Avuç içi dayanağını takın (bkz. [Avuç İçi Dayanağını Takma](#)).
6. Klavyeyi takın (bkz. [Klavyeyi Takma](#)).
7. Modül kapağını takın (bkz. [Modül Kapağını Takma](#)).
8. Pili takın (bkz. [Pili Takma](#)).

**⚠ DİKKAT:** Bilgisayarı çalıştırmadan önce tüm vidaları yerine takın ve bilgisayarın içine kaçmış vida kalmadığından emin olun. İçeride unutulmuş vida bilgisayara zarar verebilir.

[İçerik Sayfasına Dön](#)

[İçerik Sayfasına Dön](#)

## Modül Kapağı

Dell™ Inspiron™ M301Z/N301Z Servis El Kitabı

- [Modül Kapağını Çıkarma](#)
- [Modül Kapağını Takma](#)

**⚠ UYARI:** Bilgisayarınızın içinde çalışmadan önce, bilgisayarınızla birlikte verilen güvenlik bilgilerini okuyun. Ek güvenlik en iyi uygulama bilgileri için [www.dell.com/regulatory\\_compliance](http://www.dell.com/regulatory_compliance) adresindeki Yasal Uygunluk Ana Sayfasına bakın.

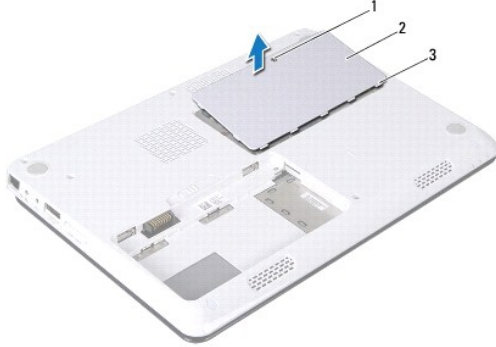
**⚠ DİKKAT:** Yalnızca yetkili bir servis teknisyeni bilgisayarınızda onarım yapmalıdır. Dell™ tarafından yetkilendirilmemiş servislerden kaynaklanan zararlar garantinizin kapsamında değildir.

**⚠ DİKKAT:** Elektrostatik boşalımı önlemek için, bir bilek topraklama kayışı kullanarak ya da boyanmamış metal yüzeylere (bilgisayardaki bir konektör gibi) sık sık dokunarak kendinizi topraklayın.

**⚠ DİKKAT:** Sistem kartının hasar görmesini engellemek için, bilgisayar içinde çalışmadan önce ana pili çıkarın (bkz. [Pili Çıkarma](#)).

### Modül Kapağını Çıkarma

1. [Başlamadan Önce](#) bölümündeki yönergeleri uygulayın.
2. Pili çıkarın (bkz. [Pili Çıkarma](#)).
3. Modül kapağını bilgisayar tabanına sabitleyen tutucu vidayı gevşetin.
4. Modül kapağını bilgisayar tabanından kaldırın.



1	tutucu vida	2	modül kapağı
3	modül kapağı tırnakları (5)		

### Modül Kapağını Takma

1. [Başlamadan Önce](#) bölümündeki yönergeleri uygulayın.
2. Modül kapağındaki tırnakları bilgisayar tabanındaki yuvalarla hizalayın ve modül kapağını yavaşça yerine oturtun.
3. Modül kapağını bilgisayar tabanına sabitleyen tutucu vidayı sıkıştırın.
4. Pili takın (bkz. [Pili Takma](#)).

**⚠ DİKKAT:** Bilgisayarı çalıştırmadan önce tüm vidaları yerine takın ve bilgisayarın içine kaçmış vida kalmadığından emin olun. İçeride unutulmuş vida bilgisayara zarar verebilir.

[İçerik Sayfasına Dön](#)



[İçerik Sayfasına Dön](#)

## İşlemci Isı Emici Aksamı

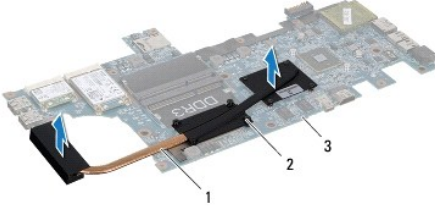
Dell™ Inspiron™ M301Z/N301Z Servis El Kitabı

- [İşlemci Isı Emici Aksamını Çıkarma](#)
- [İşlemci Isı Emici Aksamını Takma](#)

- ⚠ UYARI:** Bilgisayarınızın içinde çalışmadan önce, bilgisayarınızla birlikte verilen güvenlik bilgilerini okuyun. Ek güvenlik en iyi uygulama bilgileri için [www.dell.com/regulatory\\_compliance](http://www.dell.com/regulatory_compliance) adresindeki Yasal Uygunluk Ana Sayfasına bakın.
- ⚠ UYARI:** İşlemci ısı emici aksamını sıcakken bilgisayardan çıkarırsanız, bu aksamının metal muhafazasına dokunmayın.
- ⚠ DİKKAT:** Yalnızca yetkili bir servis teknisyeni bilgisayarınızda onarım yapmalıdır. Dell™ tarafından yetkilendirilmemiş servislerden kaynaklanan zararlar garantinizin kapsamında değildir.
- ⚠ DİKKAT:** Elektrostatik boşalımı önlemek için, bir bilek topraklama kayışı kullanarak ya da boyanmamış metal yüzeylere (bilgisayardaki bir konektör gibi) sık sık dokunarak kendinizi topraklayın.
- ⚠ DİKKAT:** Sistem kartının hasar görmesini engellemek için, bilgisayar içinde çalışmadan önce ana pili çıkarın (bkz. [Pili Çıkarma](#)).

## İşlemci Isı Emici Aksamını Çıkarma

- [Başlamadan Önce](#) bölümündeki yönergeleri uygulayın.
- [Sistem Kartını Çıkarma](#) bölümündeki [Adım 2 - Adım 18](#) arasındaki yönergeleri uygulayın.
- İşlemci ısı emici aksamını sistem kartına sabitleyen sekiz tutucu vidayı sırasıyla gevşetin (bu sıra işlemci ısı emicisinin üzerinde belirtilmektedir).
- İşlemci ısı emici aksamını sistem kartından çıkarın.



1	İşlemci ısı emici aksamı	2	tutucu vidalar (8)
3	sistem kartı		

## İşlemci Isı Emici Aksamını Takma

- ⚠ NOT:** Orijinal işlemci ve işlemci ısı emicisi birlikte takılıyorsa, orijinal ısı tablası yeniden kullanılabilir. İşlemci veya ısı emicisinden biri değiştiriliyorsa, ısı iletkenliğini sağlamak için pakette birlikte verilen ısı tablasını kullanın.
- ⚠ NOT:** Bu prosedürde, işlemci ısı emici aksamının çıkarılmış ve değiştirilmeye hazır olduğu varsayılmaktadır.

- [Başlamadan Önce](#) bölümündeki yönergeleri uygulayın.
- İşlemci ısı emici aksamı üzerindeki sekiz tutucu vidayı sistem kartı üzerindeki vida delikleriyle hizalayın ve vidaları sırayla sıkın (sıkma sırası işlemci ısı emicisi üzerinde gösterilmektedir).
- [Sistem Kartını Takma](#) bölümündeki [Adım 4 - Adım 20](#) arasındaki yönergeleri uygulayın.

- ⚠ DİKKAT:** Bilgisayarı çalıştırmadan önce tüm vidaları yerine takın ve bilgisayarın içine kaçmış vida kalmadığından emin olun. İçeride unutulmuş vida bilgisayara zarar verebilir.

[İçerik Sayfasına Dön](#)

[İçerik Sayfasına Dön](#)

## Ekran

### Dell™ Inspiron™ M301Z/N301Z Servis El Kitabı

- [Menteşe Başlıkları](#)
- [Ekran Aksamı](#)
- [Ekran Cercevesi](#)
- [Ekran Paneli](#)

**⚠ UYARI:** Bilgisayarınızın içinde çalışmadan önce, bilgisayarınızla birlikte verilen güvenlik bilgilerini okuyun. Ek güvenlik en iyi uygulama bilgileri için [www.dell.com/regulatory\\_compliance](http://www.dell.com/regulatory_compliance) adresindeki Yasal Uygunluk Ana Sayfasına bakın.

**⚠ DİKKAT:** Yalnızca yetkili bir servis teknisyeni bilgisayarınızda onarım yapmalıdır. Dell™ tarafından yetkilendirilmemiş servislerden kaynaklanan zararlar garantinizin kapsamında değildir.

**⚠ DİKKAT:** Elektrostatik boşalımı önlemek için, bir bilek topraklama kayışı kullanarak ya da boyanmamış metal yüzeylere (bilgisayardaki bir konektör gibi) sık sık dokunarak kendinizi topraklayın.

**⚠ DİKKAT:** Sistem kartının hasar görmesini engellemek için, bilgisayar içinde çalışmadan önce ana pili çıkarın (bkz. [Pili Çıkarma](#)).

## Menteşe Başlıkları

### Menteşe Başlıklarını Çıkarma

**⚠ DİKKAT:** Menteşe başlıkları kolayca kırılabilir. Menteşe başlıklarının hasar görmesini önlemek için bu başlıkları çıkarırken dikkatli olun.

1. [Başlamadan Önce](#) bölümündeki yönergeleri uygulayın.
2. Pili çıkarın (bkz. [Pili Çıkarma](#)).
3. Modül kapağını çıkarın (bkz. [Modül Kapağını Çıkarma](#)).
4. Bellek modüllerini çıkarın (bkz. [Bellek Modüllerini Çıkarma](#)).
5. Klavyeyi çıkarın (bkz. [Klavyeyi Çıkarma](#)).
6. Avuç içi dayanağını çıkarın (bkz. [Avuç İçi Dayanağını Çıkarma](#)).
7. Bluetooth kartını çıkarın (bkz. [Bluetooth Kartını Çıkarma](#)).
8. Plastik çubuğu kullanarak menteşe başlıklarını ekran aksamından çıkarın.



1	plastik çubuk	2	menteşe başlıkları (2)
---	---------------	---	------------------------

## Menteşe Başlıklarını Takma

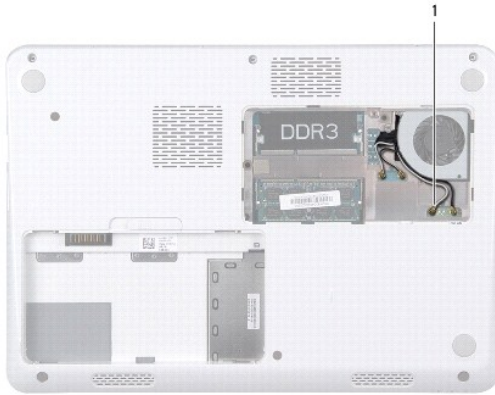
1. [Başlamadan Önce](#) bölümündeki yönergeleri uygulayın.
2. Mentеше başlıklarını ekran menteşeleri üzerine yerleştirip sabitleyin.
3. Bluetooth kartını takın (bkz. [Bluetooth Kartını Takma](#)).
4. Avuç içi dayanağını takın (bkz. [Avuç İçi Dayanağını Takma](#)).
5. Klavyeyi takın (bkz. [Klavyeyi Takma](#)).
6. Bellek modüllerini yerine takın (bkz. [Bellek Modüllerini Takma](#)).
7. Modül kapağını takın (bkz. [Modül Kapağını Takma](#)).
8. Pili takın (bkz. [Pili Takma](#)).

**⚠ DİKKAT:** Bilgisayarı çalıştırmadan önce tüm vidaları yerine takın ve bilgisayarın içine kaçmış vida kalmadığından emin olun. İçeride unutulmuş vida bilgisayara zarar verebilir.

## Ekran Aksanı

### Ekran Aksamını Çıkarma

1. [Başlamadan Önce](#) bölümündeki yönergeleri uygulayın.
2. Pili çıkarın (bkz. [Pili Çıkarma](#)).
3. Modül kapağını çıkarın (bkz. [Modül Kapağını Çıkarma](#)).
4. Bellek modüllerini çıkarın (bkz. [Bellek Modüllerini Çıkarma](#)).
5. Klavyeyi çıkarın (bkz. [Klavyeyi Çıkarma](#)).
6. Avuç içi dayanağını çıkarın (bkz. [Avuç İçi Dayanağını Çıkarma](#)).
7. Bilgisayarı çevirin.
8. Mini Kart anten kablolarını bilgisayar tabanından çıkarın.



1	Mini Kart anten kabloları (4)
---	-------------------------------

9. Bilgisayarı ters çevirin ve ekranı mümkün olduğunca açın.
10. Bluetooth kartını çıkarın (bkz. [Bluetooth Kartını Çıkarma](#)).
11. Arka başlıkları çıkarın (bkz. [Menteşe Başlıklarını Çıkarma](#)).
12. Ekran kablosunu ve kamera kablosunu sistem kartındaki konektörlerinden çıkarın.
13. Mini Kart anten kablolarının yönlendirme yolunu not edin ve kabloları yönlendirme kılavuzlarından çıkarın.
14. Ekran aksamını bilgisayarın tabanına sabitleyen altı vidayı (her yanda üç adet) çıkarın.
15. Ekran aksamını kaldırarak bilgisayarın tabanından çıkarın.



1	ekran aksamı	2	vida (6)
3	kamera kablosu konektörü	4	ekran kablo konektörü
5	Mini Kart anten kabloları		

## Ekran Aksamını Takma

1. [Başlamadan Önce](#) bölümündeki yönergeleri uygulayın.
2. Ekran aksamını yerine yerleştirin ve ekran aksamını bilgisayar tabanına sabitleyen altı vidayı (her üç bir adet) takın.
3. Mini Kart anten kablolarını bilgisayar tabanındaki yuvadan geçirin.
4. Arka başlıkları yerine takın (bkz. [Menteşe Başlıklarını Takma](#)).
5. Ekran kablosunu ve kamera kablosunu sistem kartındaki konektörlere bağlayın.
6. Bluetooth kartını takın (bkz. [Bluetooth Kartını Takma](#)).
7. Avuç içi dayanağını takın (bkz. [Avuç İçi Dayanağını Takma](#)).
8. Klavyeyi takın (bkz. [Klavyeyi Takma](#)).

9. Bilgisayarı ters çevirin ve anten kablolarını Mini Kartlara takın (bkz. [Mini Kartı Takma Adım 7](#)).
10. Bellek modüllerini takın (bkz. [Bellek Modüllerini Takma](#)).
11. Modül kapağını takın (bkz. [Modül Kapağını Takma](#)).
12. Pili takın (bkz. [Pili Takma](#)).

⚠ **DİKKAT:** Bilgisayarı çalıştırmadan önce tüm vidaları yerine takın ve bilgisayarın içine kaçmış vida kalmadığından emin olun. İçeride unutulmuş vida bilgisayara zarar verebilir.

## Ekran Çerçevesi

### Ekran Çerçevesini Çıkarma

⚠ **DİKKAT:** Ekran çerçevesi son derece hassastır. Çerçevenin zarar görmemesi için çıkarırken dikkatli olun.

1. [Başlamadan Önce](#) bölümündeki yönergeleri uygulayın.
2. Ekran aksamını çıkarın (bkz. [Ekran Aksamını Çıkarma](#)).
3. Parmak uçlarınızı kullanarak ekran çerçevesinin iç kenarlarını dikkatlice kaldırın ve ekran aksamından çıkarın.



1	ekran çerçevesi
---	-----------------

### Ekran Çerçevesini Takma

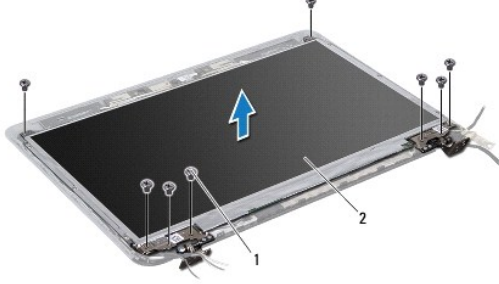
1. [Başlamadan Önce](#) bölümündeki yönergeleri uygulayın.
2. Ekran çerçevesini ekran paneliyle hizalayıp yerine oturtun. Ekran kablosunu ve kamera kablosunu çerçevenin menteşe bölümünden geçirin.
3. Ekran aksamını takın (bkz. [Ekran Aksamını Takma](#)).

⚠ **DİKKAT:** Bilgisayarı çalıştırmadan önce tüm vidaları yerine takın ve bilgisayarın içine kaçmış vida kalmadığından emin olun. İçeride unutulmuş vida bilgisayara zarar verebilir.

## Ekran Paneli

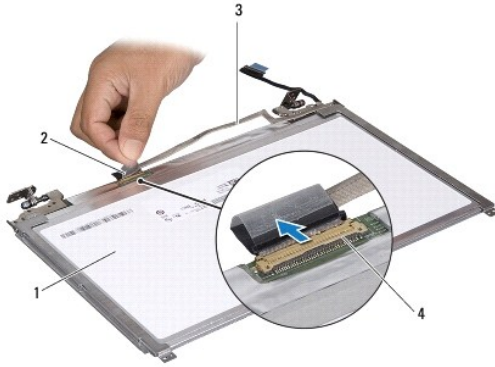
## Ekran Panelini Çıkarma

1. [Başlamadan Önce](#) bölümündeki yönergeleri uygulayın.
2. Ekran aksamını çıkarın (bkz. [Ekran Aksamını Çıkarma](#)).
3. Ekran çerçevesini çıkarın (bkz. [Ekran Çerçevesini Çıkarma](#)).
4. Ekran panelini ekran kapağına tespit eden sekiz vidayı çıkarın.



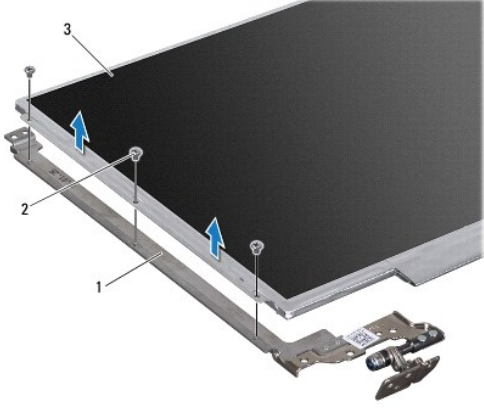
1	vidalar (8)	2	ekran paneli
---	-------------	---	--------------

5. Ekran panelini ekran kapağından dışarıya doğru kaldırın.
6. Ekran panelini çevirin ve temiz bir yüzeye koyun.
7. Ekran kablosunu ekran kartı konektörüne sabitleyen bandı kaldırın ve ekran kablosunu ayırın.



1	ekran panelinin arkası	2	bant
3	ekran kablosu	4	ekran kartı konektörü

8. Ekran paneli bileziklerini ekran paneline sabitleyen altı vidayı (her yanda üç tane) çıkarın.



1	ekran paneli dirsekleri (2)	2	vida (6)
3	ekran paneli		

## Ekran Panelini Takma

1. [Başlamadan Önce](#) bölümündeki yönergeleri uygulayın.
2. Ekran paneli dirseklerini ekran paneline sabitleyen altı vidayı (her yanda üç tane) yerine takın.
3. Ekran kablosunu, ekran panelinin arka kısmındaki ekran kartı konektörüne takın ve bantla sabitleyin.
4. Ekran panelini ekran kapağına doğru biçimde yerleştirmek için hizalama direklerini kullanın.
5. Ekran panelini ekran kapağına tespit eden sekiz vidayı yerine takın.
6. Ekran çerçevesini takın (bkz. [Ekran Çerçevesini Takma](#)).
7. Ekran aksamını takın (bkz. [Ekran Aksamını Takma](#)).

**⚠ DİKKAT:** Bilgisayarı çalıştırmadan önce tüm vidaları yerine takın ve bilgisayarın içine kaçmış vida kalmadığından emin olun. İçeride unutulmuş vida bilgisayara zarar verebilir.

[İçerik Sayfasına Dön](#)



[İçerik Sayfasına Dön](#)

## İşlemci Fanı

Dell™ Inspiron™ M301Z/N301Z Servis El Kitabı

- [İşlemci Fanını Çıkarma](#)
- [İşlemci Fanını Takma](#)

**UYARI:** Bilgisayarınızın içinde çalışmadan önce, bilgisayarınızla birlikte verilen güvenlik bilgilerini okuyun. Ek güvenlik en iyi uygulama bilgileri için [www.dell.com/regulatory\\_compliance](http://www.dell.com/regulatory_compliance) adresindeki Yasal Uygunluk Ana Sayfasına bakın.

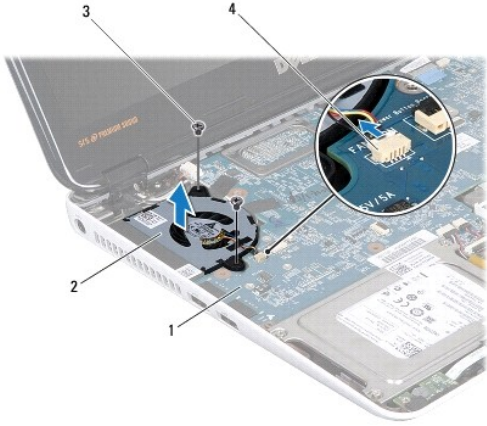
**DİKKAT:** Yalnızca yetkili bir servis teknisyeni bilgisayarınızda onarım yapmalıdır. Dell™ tarafından yetkilendirilmemiş servislerden kaynaklanan zararlar garantinizin kapsamında değildir.

**DİKKAT:** Elektrostatik boşalımı önlemek için, bir bilek topraklama kayışı kullanarak ya da boyanmamış metal yüzeylere (bilgisayardaki bir konektör gibi) sık sık dokunarak kendinizi topraklayın.

**DİKKAT:** Sistem kartının hasar görmesini engellemek için, bilgisayar içinde çalışmadan önce ana pili çıkarın (bkz. [Pili Çıkarma](#)).

## İşlemci Fanını Çıkarma


1. [Başlamadan Önce](#) bölümündeki yönergeleri uygulayın.
2. Pili çıkarın (bkz. [Pili Çıkarma](#)).
3. Modül kapağını çıkarın (bkz. [Modül Kapağını Çıkarma](#)).
4. Klavyeyi çıkarın (bkz. [Klavyeyi Çıkarma](#)).
5. Avuç içi dayanağını çıkarın (bkz. [Avuç İçi Dayanağını Çıkarma](#)).
6. İşlemci fan kablosunu sistem kartındaki konektörden çıkarın.
7. İşlemci fanını bilgisayar tabanına sabitleyen iki vidayı çıkarın.
8. İşlemci fanını kaldırarak bilgisayar tabanından çıkarın.



1	sistem kartı	2	İşlemci fanı
3	vidalar (2)	4	sistem kartı konektörü

## İşlemci Fanını Takma

1. [Başlamadan Önce](#) bölümündeki yönergeleri uygulayın.
2. İşlemci fanını bilgisayar tabanına yerleştirin.
3. Grafik kartı fanını sistem kartına sabitleyen iki vidayı yerine takın.
4. İşlemci fan kablosunu sistem kartındaki konektöre takın.
5. Avuç içi dayanağını takın (bkz. [Avuç İçi Dayanağını Takma](#)).
6. Klavyeyi takın (bkz. [Klavyeyi Takma](#)).
7. Modül kapağını takın (bkz. [Modül Kapağını Takma](#)).
8. Pili takın (bkz. [Pili Takma](#)).

 **DİKKAT:** Bilgisayarı çalıştırmadan önce tüm vidaları yerine takın ve bilgisayarın içine kaçmış vida kalmadığından emin olun. İçeride unutulmuş vida bilgisayara zarar verebilir.

---

[İçerik Sayfasına Dön](#)

[İçerik Sayfasına Dön](#)

## Sabit Sürücü Aksami

Dell™ Inspiron™ M301Z/N301Z Servis El Kitabı

- [Sabit Sürücü Aksamını Çıkarma](#)
- [Sabit Sürücü Aksamını Takma](#)

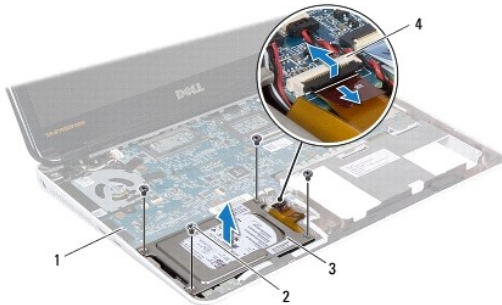
- ⚠ UYARI:** Bilgisayarınızın içinde çalışmadan önce, bilgisayarınızla birlikte verilen güvenlik bilgilerini okuyun. Ek güvenlik en iyi uygulama bilgileri için [www.dell.com/regulatory\\_compliance](http://www.dell.com/regulatory_compliance) adresindeki Yasal Uygunluk Ana Sayfasına bakın.
- ⚠ UYARI:** Sabit sürücüyü bilgisayardan sürücü ısınmış haldeyken çıkarırsanız, sabit sürücünün metal yuvasına dokunmayın.
- ⚠ DİKKAT:** Yalnızca yetkili bir servis teknisyeni bilgisayarınızda onarım yapmalıdır. Dell tarafından yetkilendirilmemiş servislerden kaynaklanan zararlar garantinizin kapsamında değildir.
- ⚠ DİKKAT:** Elektrostatik boşalımı önlemek için, bir bilek topraklama kayışı kullanarak ya da boyanmamış metal yüzeylere (bilgisayardaki bir konektör gibi) sık sık dokunarak kendinizi topraklayın.
- ⚠ DİKKAT:** Veri kaybını önlemek için, sabit sürücüyü çıkarmadan önce bilgisayarınızı kapatın (bkz. [Bilgisayarınızı Kapatma](#)). Sabit sürücüyü bilgisayar açıkken veya Uyku modundayken çıkarmayın.
- ⚠ DİKKAT:** Sistem kartının hasar görmesini engellemek için, bilgisayar içinde çalışmadan önce ana pili çıkarın (bkz. [Pili Çıkarma](#)).
- ⚠ DİKKAT:** Sabit sürücüler aşırı derecede naziktir. Sabit sürücüyü çok dikkatli tutun.
- ⚠ NOT:** Dell, kendi üretimi dışındaki sabit sürücüler için uygunluk garantisi vermez veya destek sağlamaz.
- ⚠ NOT:** Dell tarafından üretilmemiş bir sabit sürücü takıyorsanız, yeni sabit sürücüye bir işletim sistemi, sürücüler ve yardımcı programlar yüklemeniz gerekecektir (bkz. [Dell Teknoloji Kılavuzu](#)).

## Sabit Sürücü Aksamını Çıkarma

1. [Başlamadan Önce](#) bölümündeki yönergeleri uygulayın.
2. Pili çıkarın (bkz. [Pili Çıkarma](#)).
3. Modül kapağını çıkarın (bkz. [Modül Kapağını Çıkarma](#)).
4. Klavyeyi çıkarın (bkz. [Klavyeyi Çıkarma](#)).
5. Avuç içi dayanağını çıkarın (bkz. [Avuç İçi Dayanağını Çıkarma](#)).
6. Sabit sürücü aksamını bilgisayar tabanına sabitleyen dört vidayı çıkarın.
7. Konektör mandalını kaldırın ve sabit sürücü kablosunu sistem kartındaki konektörden çıkarmak için çekme tırnağını çekin.

**⚠ DİKKAT:** Bilgisayarın içinde değilken sabit sürücüyü koruyucu antistatik ambalaj içinde saklayın (bilgisayarınızla birlikte verilen güvenlik yönergelerindeki "Elektrostatik Boşalma Karşı Koruma" bölümüne bakın).

8. Sabit sürücü aksamını bilgisayar tabanından kaldırarak çıkarın.



1	sistem kartı	2	vidalar (4)
3	sabit sürücü aksamı	4	sabit sürücü kablo konektörü

9. Sabit sürücü dirseğini sabit sürücüye sabitleyen dört vidayı çıkarın.
10. Sabit sürücüyü kaldırarak sabit sürücü dirseğinden çıkarın.
11. Aracıyı çekerek sabit sürücüden çıkarın.



1	vidalar (4)	2	aracı
3	sabit sürücü dirseği	4	sabit sürücü

## Sabit Sürücü Aksamını Takma

1. [Başlamadan Önce](#) bölümündeki yönergeleri uygulayın.
2. Yeni sürücüyü ambalajından çıkarın. Sabit sürücüyü saklamak veya nakletmek için orijinal ambalajını saklayın.
3. Aracıyı sabit sürücüye takın.
4. Sabit sürücüyü sabit sürücü dirseğine yerleştirin.
5. Sabit sürücüyü, sabit sürücü dirseğine sabitleyen dört vidayı yerine takın.
6. Optik sürücü aksamını bilgisayar tabanına yerleştirin.
7. Sabit sürücü kablosunu sistem kartındaki konektöre kaydırarak takın ve sabit sürücü kablosunu sabitlemek için mandalı aşağı doğru bastırın.
8. Sabit sürücü aksamını bilgisayar tabanına sabitleyen dört vidayı yerine takın.
9. Avuç içi dayanağını takın (bkz. [Avuç İçi Dayanağını Takma](#)).
10. Klavyeyi takın (bkz. [Klavyeyi Takma](#)).
11. Modül kapağını takın (bkz. [Modül Kapağını Takma](#)).
12. Pili takın (bkz. [Pili Takma](#)).

**⚠ DİKKAT:** Bilgisayarı çalıştırmadan önce tüm vidaları yerine takın ve bilgisayarın içine kaçmış vida kalmadığından emin olun. İçeride unutulmuş vida bilgisayara zarar verebilir.

13. Gerekirse bilgisayarınızın işletim sistemini yükleyin. *Kurulum Kılavuzu* içindeki "İşletim Sisteminizi Geri Yükleme" bölümüne bakın.
14. Gerekli biçimde, bilgisayarınızın sürücülerini ve yardımcı programlarını yükleyin. Daha fazla bilgi için bkz. *Dell Teknoloji Kılavuzu*.

---

[İçerik Sayfasına Dön](#)

[İçerik Sayfasına Dön](#)

## Orta Kapak

Dell™ Inspiron™ M301Z/N301Z Servis El Kitabı

- [Orta Kapağı Çıkarma](#)
- [Orta Kapağı Takma](#)

**UYARI:** Bilgisayarınızın içinde çalışmadan önce, bilgisayarınızla birlikte verilen güvenlik bilgilerini okuyun. Ek güvenlik en iyi uygulama bilgileri için [www.dell.com/regulatory\\_compliance](http://www.dell.com/regulatory_compliance) adresindeki Yasal Uygunluk Ana Sayfasına bakın.

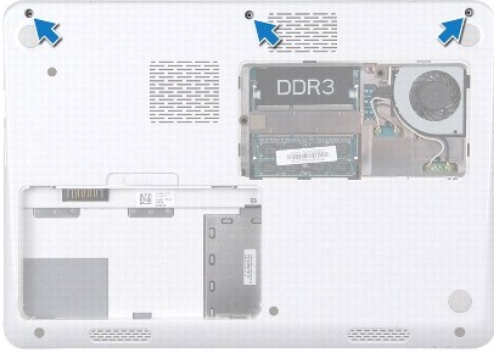
**DİKKAT:** Elektrostatik boşalımı önlemek için, bir bilek topraklama kayışı kullanarak ya da boyanmamış metal yüzeylere (bilgisayardaki bir konektör gibi) sık sık dokunarak kendinizi topraklayın.

**DİKKAT:** Yalnızca yetkili bir servis teknisyeni bilgisayarınızda onarım yapmalıdır. Dell™ tarafından yetkilendirilmemiş servislerden kaynaklanan zararlar garantinizin kapsamında değildir.

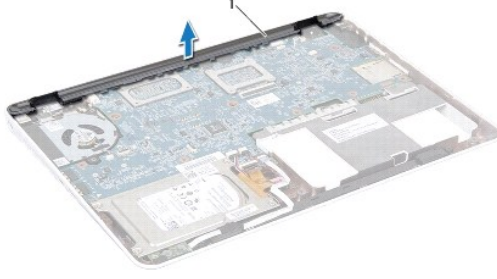
**DİKKAT:** Sistem kartının hasar görmesini engellemek için, bilgisayar içinde çalışmadan önce ana pili çıkarın (bkz. [Pili Çıkarma](#)).

## Orta Kapağı Çıkarma

1. [Başlamadan Önce](#) bölümündeki yönergeleri uygulayın.
2. Pili çıkarın (bkz. [Pili Çıkarma](#)).
3. Modül kapağını çıkarın (bkz. [Modül Kapağını Çıkarma](#)).
4. Orta kapağı bilgisayar tabanına sabitleyen üç vidayı çıkarın.



5. Bilgisayarı ters çevirin ve ekranı mümkün olduğunca açın.
6. Klavyeyi çıkarın (bkz. [Klavyeyi Çıkarma](#)).
7. Avuç içi dayanağını çıkarın (bkz. [Avuç İçi Dayanağını Çıkarma](#)).
8. Ekran aksamını çıkarın (bkz. [Ekran Aksamını Çıkarma](#)).
9. Orta kapağı bilgisayar tabanına sabitleyen dört tırnağı ayırın.
10. Üst kapağı bilgisayar tabanından kaldırın.



1	orta kapak
---	------------

## Orta Kapađı Takma

1. [Başlamadan Önce](#) bölümündeki yönergeleri uygulayın.
2. Orta kapaktaki tırnakları bilgisayar tabanındaki yuvalarla hizalayın ve orta kapađı yavaşça yerine oturtun.
3. Ekran aksamını takın (bkz. [Ekran Aksamını Takma](#)).
4. Avuç içi dayanađını takın (bkz. [Avuç İçi Dayanađını Takma](#)).
5. Klavyeyi takın (bkz. [Klavyeyi Takma](#)).
6. Bilgisayarı çevirin.
7. Orta kapađı bilgisayar tabanına sabitleyen üç vidayı yerine takın.
8. Modül kapađını takın (bkz. [Modül Kapađını Takma](#)).
9. Pili takın (bkz. [Pili Takma](#)).

**⚠ DİKKAT:** Bilgisayarı **çalıştırmadan önce tüm vidaları yerine takın** ve bilgisayarın **içine kaçmış vida kalmadığından emin olun**. **İçeride unutulmuş vidadan** bilgisayara zarar verebilir.

[İçerik Sayfasına Dön](#)

[İçerik Sayfasına Dön](#)

## Klavye

### Dell™ Inspiron™ M301Z/N301Z Servis El Kitabı

- [Klavyeyi Çıkarma](#)
- [Klavyeyi Takma](#)

**UYARI:** Bilgisayarınızın içinde çalışmadan önce, bilgisayarınızla birlikte verilen güvenlik bilgilerini okuyun. Ek güvenlik en iyi uygulama bilgileri için [www.dell.com/regulatory\\_compliance](http://www.dell.com/regulatory_compliance) adresindeki Yasal Uygunluk Ana Sayfasına bakın.

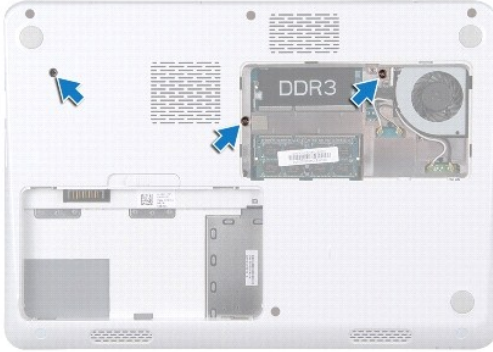
**DİKKAT:** Yalnızca yetkili bir servis teknisyeni bilgisayarınızda onarım yapmalıdır. Dell™ tarafından yetkilendirilmemiş servislerden kaynaklanan zararlar garantinizin kapsamında değildir.

**DİKKAT:** Elektrostatik boşalımı önlemek için, bir bilek topraklama kayışı kullanarak ya da boyanmamış metal yüzeylere (bilgisayardaki bir konektör gibi) sık sık dokunarak kendinizi topraklayın.

**DİKKAT:** Sistem kartının hasar görmesini engellemek için, bilgisayar içinde çalışmadan önce ana pili çıkarın (bkz. [Pili Çıkarma](#)).

## Klavyeyi Çıkarma

1. [Başlamadan Önce](#) bölümündeki yönergeleri uygulayın.
2. Pili çıkarın (bkz. [Pili Çıkarma](#)).
3. Modül kapağını çıkarın (bkz. [Modül Kapağını Çıkarma](#)).
4. Klavyeyi bilgisayar tabanına sabitleyen üç vidayı çıkarın.



5. Bilgisayarı ters çevirin ve ekranı mümkün olduğunca açın.

**DİKKAT:** Klavyenin üzerindeki tuş başlıkları naziktir, kolayca yerinden çıkar ve değiştirmesi zaman alır. Klavyeyi çıkarırken ve tutarken dikkatli olun.

**DİKKAT:** Klavyeyi çıkarırken ve tutarken son derece dikkatli olun. Dikkatli olmazsanız ekran paneli çizilebilir.

6. Klavyeyi avuç içi dayanağından ayırmak için klavye ve avuç içi dayanağı arasına plastik bir çubuk koymak suretiyle klavyeyi zorlayıp kaldırın.





1	plastik çubuk	2	klavye
3	avuç içi dayanağı		

7. Klavyeyi dikkatlice kaldırın ve klavye tırnaklarını avuç içi dayanağındaki yuvalardan kaydırarak çıkarın.
8. Klavyeyi ters çevirin ve avuç içi dayanağının üzerine yerleştirin.
9. Konektör mandalını kaldırın ve klavye kablosunu sistem kartı üzerindeki konektörden kaldırın.
10. Klavyeyi avuç içi dayanağından kaldırarak çıkarın.



1	klavye kablosu konektörü	2	klavye
---	--------------------------	---	--------

## Klavyeyi Takma

1. [Başlamadan Önce](#) bölümündeki yönergeleri uygulayın.
2. Klavye kablosunu sistem kartındaki konektöre kaydırın ve klavye kablosunu sabitlemek için konektör mandalına basın.
3. Klavyenin dip kısmındaki tırnakları avuç içi dayanağındaki yuvalarla hizalayın ve klavyeyi yerine oturtun.
4. Klavyeyi avuç içi dayanağındaki tırnakların altında sabitlemek için klavyenin kenarlarına yavaşça bastırın.
5. Bilgisayarı ters çevirin ve klavyeyi bilgisayarın tabanına sabitleyen üç vidayı yerine takın.
6. Modül kapağını takın (bkz. [Modül Kapağını Takma](#)).
7. Pili takın (bkz. [Pili Takma](#)).

△ **DİKKAT:** Bilgisayarı **çalıştırmadan önce tüm vidaları** yerine takın ve bilgisayarın **içine kaçmış vida** kalmadığından emin olun. **İçeride unutulan vida** bilgisayara zarar verebilir.

---

[İçerik Sayfasına Dön](#)

[İçerik Sayfasına Dön](#)

## Durum Işığı Kartı

Dell™ Inspiron™ M301Z/N301Z Servis El Kitabı

- [Durum Işığı Kartını Çıkarma](#)
- [Durum Işığı Kartını Takma](#)

**UYARI:** Bilgisayarınızın içinde çalışmadan önce, bilgisayarınızla birlikte verilen güvenlik bilgilerini okuyun. Ek güvenlik en iyi uygulama bilgileri için [www.dell.com/regulatory\\_compliance](http://www.dell.com/regulatory_compliance) adresindeki Yasal Uygunluk Ana Sayfasına bakın.

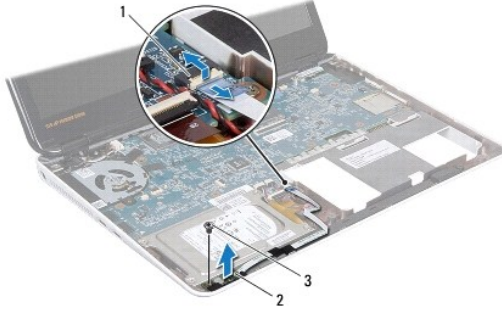
**DİKKAT:** Yalnızca yetkili bir servis teknisyeni bilgisayarınızda onarım yapmalıdır. Dell™ tarafından yetkilendirilmemiş servislerden kaynaklanan zararlar garantinizin kapsamında değildir.

**DİKKAT:** Elektrostatik boşalımı önlemek için, bir bilek topraklama kayışı kullanarak ya da boyanmamış metal yüzeylere (bilgisayardaki bir konektör gibi) sık sık dokunarak kendinizi topraklayın.

**DİKKAT:** Sistem kartının hasar görmesini engellemek için, bilgisayar içinde çalışmadan önce ana pili çıkarın (bkz. [Pili Çıkarma](#)).

## Durum Işığı Kartını Çıkarma

1. [Başlamadan Önce](#) bölümündeki yönergeleri uygulayın.
2. Pili çıkarın (bkz. [Pili Çıkarma](#)).
3. Modül kapağını çıkarın (bkz. [Modül Kapağını Çıkarma](#)).
4. Klavyeyi çıkarın (bkz. [Klavyeyi Çıkarma](#)).
5. Avuç içi dayanağını çıkarın (bkz. [Avuç İçi Dayanağını Çıkarma](#)).
6. Konektör mandalını kaldırın ve durum ışığı kart kablosunu sistem kartındaki konektörden çıkarmak için çekme tırnağını çekin.
7. Hoparlöre yapıştırılan durum ışığı kart kablosunu çıkarın.
8. Durum ışığı kartını sistem kartına sabitleyen vidayı çıkarın.
9. Durum ışığı kartını siyah süngerle birlikte bilgisayar tabanından kaldırarak çıkarın.



1	durum ışığı kart kablosu konektörü	2	durum ışığı kartı
3	vida		

## Durum Işığı Kartını Takma

1. [Başlamadan Önce](#) bölümündeki yönergeleri uygulayın.

2. Durum ışığı kartı üzerindeki vida deliğini bilgisayar tabanındaki vida deliği ile hizalayın.
3. Durum ışığı kartını bilgisayar tabanına sabitleyen vidayı yerine takın.
4. Durum ışığı kartı kablosunu sistem kartındaki konektöre kaydırarak takın ve kabloyu sabitlemek için konektör mandalını kapatın.
5. Durum ışığı kart kablosunun yapışkanlı tarafını hoparlör üzerine bastırın.
6. Avuç içi dayanağını takın (bkz. [Avuç İçi Dayanağını Takma](#)).
7. Klavyeyi takın (bkz. [Klavyeyi Takma](#)).
8. Modül kapağını takın (bkz. [Modül Kapağını Takma](#)).
9. Pili takın (bkz. [Pili Takma](#)).

**⚠ DİKKAT:** Bilgisayarı çalıştırmadan önce tüm vidaları yerine takın ve bilgisayarın içine kaçmış vida kalmadığından emin olun. İçeride unutulmuş vida bilgisayara zarar verebilir.

---

[İçerik Sayfasına Dön](#)

[İçerik Sayfasına Dön](#)

## Bellek Modülleri

Dell™ Inspiron™ M301Z/N301Z Servis El Kitabı

- [Bellek Modüllerini Çıkarma](#)
- [Bellek Modüllerini Takma](#)

**UYARI:** Bilgisayarınızın içinde çalışmadan önce, bilgisayarınızla birlikte verilen güvenlik bilgilerini okuyun. Ek güvenlik en iyi uygulama bilgileri için [www.dell.com/regulatory\\_compliance](http://www.dell.com/regulatory_compliance) adresindeki Yasal Uygunluk Ana Sayfasına bakın.

**DİKKAT:** Yalnızca yetkili bir servis teknisyeni bilgisayarınızda onarım yapmalıdır. Dell™ tarafından yetkilendirilmemiş servislerden kaynaklanan zararlar garantinizin kapsamında değildir.

**DİKKAT:** Elektrostatik boşalımı önlemek için, bir bilek topraklama kayışı kullanarak ya da boyanmamış metal yüzeylere (bilgisayardaki bir konektör gibi) sık sık dokunarak kendinizi topraklayın.

**DİKKAT:** Sistem kartının hasar görmesini engellemek için, bilgisayar içinde çalışmadan önce ana pili çıkarın (bkz. [Pili Çıkarma](#)).

Sistem kartınıza bellek modülleri takarak bilgisayarınızın belleğini artırabilirsiniz. Bilgisayarınızın desteklediği bellekler hakkında bilgi için bilgisayarınızla birlikte gönderilen *Kurulum Kılavuzu*'nda veya [support.dell.com/manuals](http://support.dell.com/manuals) adresindeki "Teknik Özellikler" bölümüne bakın.

**NOT:** Dell™'den satın alınan bellek modülleri bilgisayar garantinizin kapsamındadır.

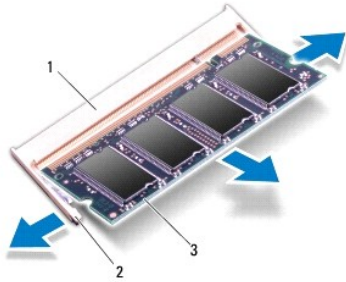
Bilgisayarınızda, bilgisayarınızın alt kısmından erişilen iki kullanıcı erişimli SODIMM konektörü bulunur.

## Bellek Modüllerini Çıkarma

1. [Başlamadan Önce](#) bölümündeki yönergeleri uygulayın.
2. Pili çıkarın (bkz. [Pili Çıkarma](#)).
3. Modül kapağını çıkarın (bkz. [Modül Kapağını Çıkarma](#)).

**DİKKAT:** Bellek modülü konektörünün hasar görmesini önlemek için, bellek modülü emniyet klipslerini açarken araç kullanmayın.

4. Parmak uçlarınızı kullanarak, bellek modülü konektörünün her iki ucundaki emniyet klipslerini modül çıkana kadar dikkatlice ayırın.
5. Bellek modülünü bellek modülü konektöründen çıkarın.



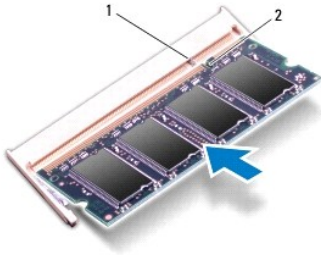
1	bellek modülü konektörü	2	sabitleme klipsleri (2)
3	bellek modülü		

## Bellek Modüllerini Takma

⚠ **DİKKAT:** İki konektöre de bellek modülü takmanız gerekiyorsa, üstteki konektöre bellek modülü takmadan önce alttaki konektöre bellek modülü takın.

1. [Başlamadan Önce](#) bölümündeki yönergeleri uygulayın.
2. Modülün altındaki çentiği, bellek modülü konektöründeki çıkıntıyla aynı hizaya getirin.
3. Bellek modülünü 45 derecelik açı ile düz biçimde bellek modülü konektörüne kaydırın ve yerine oturana kadar aşağı doğru bastırın. Tık sesi duymazsanız, bellek modülünü çıkarıp yeniden takın.

🔍 **NOT:** Bellek modülü düzgün takılmamışsa bilgisayar önyüklemeye yapmayabilir.



1	tırnak	2	çentik
---	--------	---	--------

4. Modül kapağını takın (bkz. [Modül Kapağını Takma](#)).
5. Pili takın (bkz. [Pili Takma](#)). AC adaptörünü bilgisayarınıza ve elektrik prizine takın.
6. Bilgisayarı açın.

Bilgisayar önyüklemeye yaparken bellek modüllerini algılar ve sistem yapılandırma bilgilerini otomatik olarak güncelleştirir.

Bilgisayara takılı bellek miktarını onaylamak için:

Windows Vista®:

**Başlat** → **Yardım ve Destek** → **Dell System Information** (Dell Sistem Bilgisi) öğelerini tıklayın.

Windows® 7:

**Başlat** → **Denetim Masası** → **Sistem ve Güvenlik** → **Sistem** öğelerini tıklayın.

[İçerik Sayfasına Dön](#)

[İçerik Sayfasına Dön](#)

## Kablosuz Mini Kartlar

Dell™ Inspiron™ M301Z/N301Z Servis El Kitabı

- [Mini Kartı Çıkarma](#)
- [Mini Kartı Takma](#)

**UYARI:** Bilgisayarınızın içinde çalışmadan önce, bilgisayarınızla birlikte verilen güvenlik bilgilerini okuyun. Ek güvenlik en iyi uygulama bilgileri için [www.dell.com/regulatory\\_compliance](http://www.dell.com/regulatory_compliance) adresindeki Yasal Uygunluk Ana Sayfasına bakın.

**DİKKAT:** Yalnızca yetkili bir servis teknisyeni bilgisayarınızda onarım yapmalıdır. Dell™ tarafından yetkilendirilmemiş servislerden kaynaklanan zararlar garantinizin kapsamında değildir.

**DİKKAT:** Elektrostatik boşalımı önlemek için, bir bilek topraklama kayışı kullanarak ya da boyanmamış metal yüzeylere (bilgisayardaki bir konektör gibi) sık sık dokunarak kendinizi topraklayın.

**DİKKAT:** Sistem kartının hasar görmesini engellemek için, bilgisayar içinde çalışmadan önce ana pili çıkarın (bkz. [Pili Çıkarma](#)).

**DİKKAT:** Mini Kart bilgisayarın içinde değilken, koruyucu antistatik ambalaj içinde saklayın (bilgisayarınızla birlikte verilen güvenlik yönergelerindeki "Elektrostatik Boşalma Karşı Koruma" bölümüne bakın).

**NOT:** Dell, kendi üretimi dışındaki sabit sürücüler için uygunluk garantisi vermez veya destek sağlamaz.

Bilgisayarınızla birlikte bir kablosuz Mini Kart sipariş ettiyseniz, kart zaten yüklenmiştir.

Bilgisayarınızda bir tam Mini Kart yuvası ile bir yarım Mini Kart yuvası bulunmaktadır:

- 1 Bir tam Mini Kart yuvası - Mobil geniş bant veya Kablosuz Geniş Ağ (WWAN) ya da TV tarayıcı modülünü destekler
- 1 Bir yarım Mini Kart yuvası - Kablosuz Yerel Ağ (WLAN) veya Mikrodalga Erişim için Dünya Çapında Uyumluluk (WiMax) özelliğini destekler

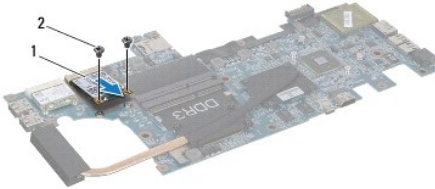
**NOT:** Satın alındığı zamanki bilgisayar yapılandırmasına bağlı olarak, Mini Kart yuvalarında Mini Kart takılı olmayabilir.

## Mini Kartı Çıkarma

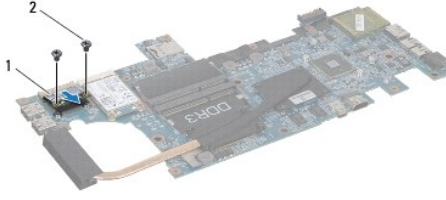
1. [Başlamadan Önce](#) bölümündeki yönergeleri uygulayın.
2. Pili çıkarın (bkz. [Pili Çıkarma](#)).
3. [Sistem Kartını Çıkarma](#) bölümündeki [Adım 3](#) - [Adım 18](#) arasındaki yönergeleri uygulayın.
4. Tam Mini Kart veya yarım Mini Kartı sistem kartı konektörüne sabitleyen dört vidayı (her Mini Kartta iki adet) çıkarın.

**NOT:** Bilgisayarınız aynı anda yalnızca bir WWAN Mini Kart veya tam Mini Kart yuvasındaki bir TV Tarayıcı kartını destekler.

5. Mini Kartları sistem kartı konektöründen kaldırarak çıkarın.



1	tam Mini Kart	2	vidalar (2)
---	---------------	---	-------------



1	yarım Mini Kart	2	vidalar (2)
---	-----------------	---	-------------

## Mini Kartı Takma

1. [Başlamadan Önce](#) bölümündeki yönergeleri uygulayın.
2. Yeni Mini Kartı ambalajından çıkarın.

⚠ **DİKKAT:** Kartı yerine kaydırmak için sıkı ve eşit bir basınç uygulayın. Aşırı güç kullanırsanız, konektöre zarar verebilirsiniz.

⚠ **DİKKAT:** Konektörler doğru biçimde takılmak üzere kilitlemiştir. Direnç hissederseniz, kartın ve sistem kartının üzerindeki konektörleri denetleyin ve kartı yeniden hizalayın.

⚠ **DİKKAT:** Mini Kartın hasar görmesini önlemek için, kabloları kesinlikle kartın altına yerleştirmeyin.

3. Mini Kart konektörünü 45 derecelik bir açıyla uygun sistem kartı konektörüne takın. Örneğin WLAN kart konektörü **WLAN** olarak etiketlenmiştir, vs.
4. Mini Kartların diğer ucunu sistem kartındaki yuvanın aşağısına doğru bastırın ve Mini Kartları sistem kartına bağlayan vidaları (her Mini Kartta iki adet) takın.
5. Sistem kartını ters çevirin.
6. [Sistem Kartını Takma](#) bölümündeki [Adım 5 - Adım 18](#) arasındaki yönergeleri uygulayın.
7. Uygun anten kablolarını, takmış olduğunuz Mini Karta bağlayın. Aşağıdaki tablo, bilgisayarınızın desteklediği her bir Mini Kart için anten kablosu renk şemasını içerir.

Mini Karttaki konektörler	Anten Kablosu Renk Şeması
<b>WWAN (2 anten kablosu)</b>	
Ana WWAN (beyaz üçgen)	gri şeritli beyaz
Yardımcı WWAN (siyah üçgen)	gri şeritli siyah
<b>WLAN (2 anten kablosu)</b>	
Ana WLAN (beyaz üçgen)	beyaz
Yardımcı WLAN (siyah üçgen)	siyah
TV tuner (1 anten kablosu)	siyah

8. Kullanılmamış anten kablolarını koruyucu mylar bileziğinde sabitleyin.
9. Modül kapağını takın (bkz. [Modül Kapağını Takma](#)).
10. Pili takın (bkz. [Pili Takma](#)).
11. Gerekli biçimde, bilgisayarınızın sürücülerini ve yardımcı programlarını yükleyin. Daha fazla bilgi için bkz. *Dell Teknoloji Kılavuzu*.

⚠ **NOT:** Dell dışında bir üreticinin kablosuz Mini Kartını takıyorsanız, uygun sürücü ve yardımcı programları yüklemeniz gerekir. Daha fazla bilgi için bkz. *Dell Teknoloji Kılavuzu*.

[İçerik Sayfasına Dön](#)





[İçerik Sayfasına Dön](#)

## Avuç İçi Dayanağı

Dell™ Inspiron™ M301Z/N301Z Servis El Kitabı

- [Avuç İçi Dayanağını Çıkarma](#)
- [Avuç İçi Dayanağını Takma](#)

**UYARI:** Bilgisayarınızın içinde çalışmadan önce, bilgisayarınızla birlikte verilen güvenlik bilgilerini okuyun. Ek güvenlik en iyi uygulama bilgileri için [www.dell.com/regulatory\\_compliance](http://www.dell.com/regulatory_compliance) adresindeki Yasal Uygunluk Ana Sayfasına bakın.

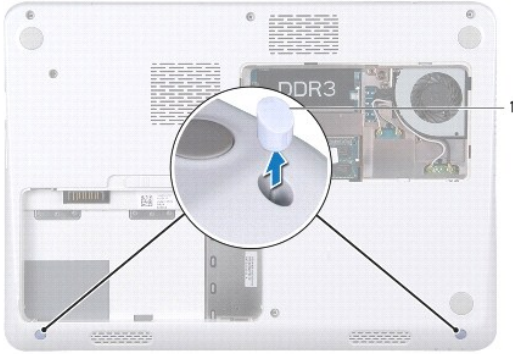
**DİKKAT:** Elektrostatik boşalımı önlemek için, bir bilek topraklama kayışı kullanarak ya da boyanmamış metal yüzeylere (bilgisayardaki bir konektör gibi) sık sık dokunarak kendinizi topraklayın.

**DİKKAT:** Yalnızca yetkili bir servis teknisyeni bilgisayarınızda onarım yapmalıdır. Dell™ tarafından yetkilendirilmemiş servislerden kaynaklanan zararlar garantinizin kapsamında değildir.

**DİKKAT:** Sistem kartının hasar görmesini engellemek için, bilgisayar içinde çalışmadan önce ana pili çıkarın (bkz. [Pili Çıkarma](#)).

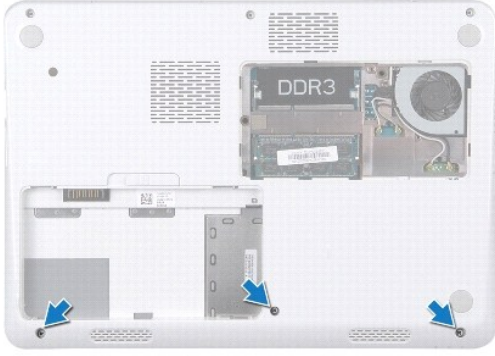
### Avuç İçi Dayanağını Çıkarma

1. [Başlamadan Önce](#) bölümündeki yönergeleri uygulayın.
2. Pili çıkarın (bkz. [Pili Çıkarma](#)).
3. Modül kapağını çıkarın (bkz. [Modül Kapağını Çıkarma](#)).
4. Klavyeyi çıkarın (bkz. [Klavyeyi Çıkarma](#)).
5. Bilgisayarı çevirin.
6. Plastik çubuğu kullanarak bilgisayar tabanındaki avuç içi vidalarını kaplayan iki lastik kapağı çıkarın.

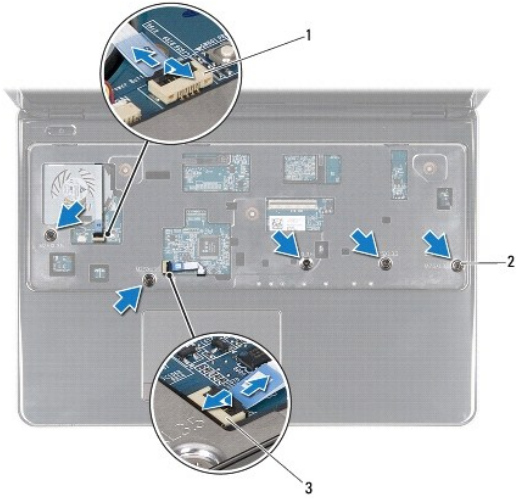


1	lastik kapak (2)
---	------------------

7. Avuç içi dayanağını bilgisayar tabanına sabitleyen üç vidayı çıkarın.



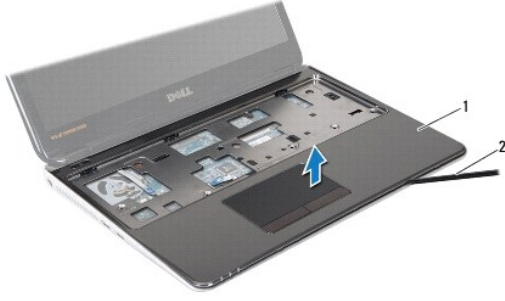
8. Bilgisayarı ters çevirin ve ekranı mümkün olduğunca açın.
9. Avuç içi dayanağını sistem kartına beş üç vidayı sökün.
10. Konektör mandalını kaldırın ve dokunmatik yüzey kablosu ile güç düğmesi kartı kablosunu sistem kartındaki konektörlerinden çıkarmak için çekme tırnağını çekin.



1	güç düğmesi kartı kablo konektörü	2	vidalar (5)
3	dokunmatik yüzey kablosu konektörü		

**⚠ DİKKAT:** Avuç içi dayanağının zarar görmesini önlemek için avuç içi dayanağını bilgisayar tabanından dikkatle ayırın.

11. Bilgisayar tabanı ve avuç içi dayanağı arasında bir plastik vida sokun ve avuç içi dayanağını zorlayarak bilgisayar tabanından ayırın.



1	avu i dayanađı	2	plastik ubuk
---	------------------	---	---------------

## Avu İ Dayanađını Takma

1. [Baslamadan Önce](#) bölümündeki yönergeleri uygulayın.
2. Bilgisayar tabanı üzerindeki avu i dayanađını hizalayın ve yavaşa yerine oturtun.
3. Dokunmatik yüzey kablosu ile gü düđmesi kablosunu sistem kartındaki konektörlerine kaydırarak kabloları sabitlemek için konektör mandalına bastırın.
4. Avu i dayanađını sistem kartına sabitleyen beş vidayı yerine takın.
5. Klavyeyi takın (bkz. [Klavyeyi Takma](#)).
6. Bilgisayarı ters çevirin ve avu i dayanađını bilgisayarın tabanına sabitleyen üç vidayı yerine takın.
7. Bilgisayar tabanındaki avu i vidalarını kaplayan iki lastik kapađı yerine takın.
8. Modül kapađını takın (bkz. [Modül Kapađını Takma](#)).
9. Pili takın (bkz. [Pili Takma](#)).

**Δ DİKKAT:** Bilgisayarı alıřtırmadan önce tüm vidaları yerine takın ve bilgisayarın iine kamıř vıda kalmadıđından emin olun. İeride unutulmuş vıda bilgisayara zarar verebilir.

[İerik Sayfasına Dön](#)

[İçerik Sayfasına Dön](#)

## Güç Düğmesi Kartı

Dell™ Inspiron™ M301Z/N301Z Servis El Kitabı

- [Güç Düğmesi Kartını Çıkarma](#)
- [Güç Düğmesi Kartını Takma](#)

**UYARI:** Bilgisayarınızın içinde çalışmadan önce, bilgisayarınızla birlikte verilen güvenlik bilgilerini okuyun. Ek güvenlik en iyi uygulama bilgileri için [www.dell.com/regulatory\\_compliance](http://www.dell.com/regulatory_compliance) adresindeki Yasal Uygunluk Ana Sayfasına bakın.

**DİKKAT:** Yalnızca yetkili bir servis teknisyeni bilgisayarınızda onarım yapmalıdır. Dell™ tarafından yetkilendirilmemiş servislerden kaynaklanan zararlar garantinizin kapsamında değildir.

**DİKKAT:** Elektrostatik boşalımı önlemek için, bir bilek topraklama kayışı kullanarak ya da boyanmamış metal bir yüzeye sık sık dokunarak kendinizi topraklayın.

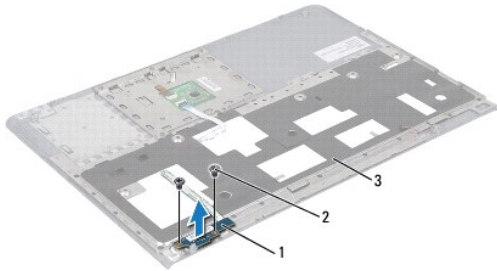
**DİKKAT:** Sistem kartının hasar görmesini engellemek için, bilgisayar içinde çalışmadan önce ana pili çıkarın (bkz. [Pili Çıkarma](#)).

## Güç Düğmesi Kartını Çıkarma

- [Başlamadan Önce](#) bölümündeki yönergeleri uygulayın.
- Pili çıkarın (bkz. [Pili Çıkarma](#)).
- Modül kapağını çıkarın (bkz. [Modül Kapağını Çıkarma](#)).
- Klavyeyi çıkarın (bkz. [Klavyeyi Çıkarma](#)).
- Avuç içi dayanağını çıkarın (bkz. [Avuç İçi Dayanağını Çıkarma](#)).
- Avuç içi dayanağını ters çevirin.
- Güç düğmesi kartını avuç içi dayanağına sabitleyen iki vidayı çıkarın.

**DİKKAT:** Güç düğmesi kartını çıkarırken çok dikkatli olun. Bu kart kolaylıkla kırılabilir.

- Güç düğmesi kartını kaldırıp avuç içi dayanağından çıkarın.



1	güç düğmesi kartı	2	vidalar (2)
3	avuç içi dayanağı		

## Güç Düğmesi Kartını Takma

- [Başlamadan Önce](#) bölümündeki yönergeleri uygulayın.

2. Güç düğmesi kartını avuç içi dayanağına yerleştirin ve güç düğmesi kartını avuç içi dayanağına sabitleyen iki vidayı yerine takın.
3. Avuç içi dayanağını ters çevirin.
4. Avuç içi dayanağını takın (bkz. [Avuç İçi Dayanağını Takma](#)).
5. Klavyeyi takın (bkz. [Klavyeyi Takma](#)).
6. Modül kapağını takın (bkz. [Modül Kapağını Takma](#)).
7. Pili takın (bkz. [Pili Takın](#)).

**⚠ DİKKAT:** Bilgisayarı çalıştırmadan önce tüm vidaları yerine takın ve bilgisayarın içine kaçmış vida kalmadığından emin olun. İçeride unutulmuş vida bilgisayara zarar verebilir.

---

[İçerik Sayfasına Dön](#)

[İçerik Sayfasına Dön](#)

## Hoparlör

Dell™ Inspiron™ M301Z/N301Z Servis El Kitabı

- [Hoparlörü Çıkarma](#)
- [Hoparlörü Takma](#)

**⚠ UYARI:** Bilgisayarınızın içinde çalışmadan önce, bilgisayarınızla birlikte verilen güvenlik bilgilerini okuyun. Ek güvenlik en iyi uygulama bilgileri için [www.dell.com/regulatory\\_compliance](http://www.dell.com/regulatory_compliance) adresindeki Yasal Uygunluk Ana Sayfasına bakın.

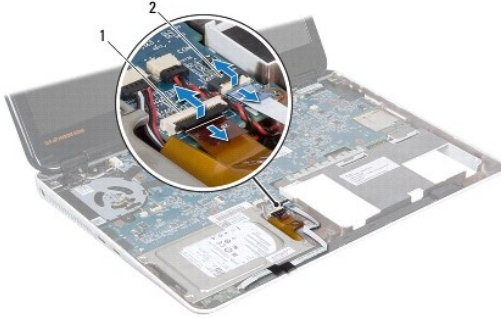
**⚠ DİKKAT:** Yalnızca yetkili bir servis teknisyeni bilgisayarınızda onarım yapmalıdır. Dell™ tarafından yetkilendirilmemiş servislerden kaynaklanan zararlar garantinizin kapsamında değildir.

**⚠ DİKKAT:** Elektrostatik boşalımı önlemek için, bir bilek topraklama kayışı kullanarak ya da boyanmamış metal yüzeylere (bilgisayardaki bir konektör gibi) sık sık dokunarak kendinizi topraklayın.

**⚠ DİKKAT:** Sistem kartının hasar görmesini engellemek için, bilgisayar içinde çalışmadan önce ana pili çıkarın (bkz. [Pili Çıkarma](#)).

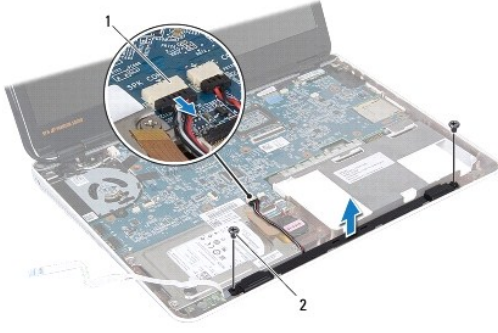
## Hoparlörü Çıkarma

1. [Başlamadan Önce](#) bölümündeki yönergeleri uygulayın.
2. Pili çıkarın (bkz. [Pili Çıkarma](#)).
3. Modül kapağını çıkarın (bkz. [Modül Kapağını Çıkarma](#)).
4. Klavyeyi çıkarın (bkz. [Klavyeyi Çıkarma](#)).
5. Avuç içi dayanağını çıkarın (bkz. [Avuç İçi Dayanağını Çıkarma](#)).
6. Sabit sürücü kablosunu ve durum ışığı kart kablosunu sistem kartındaki konektörlerinden çekmek için konektör mandallarını kaldırın ve çekme tırnaklarını çekin.
7. Hoparlöre yapıştırılan durum ışığı kart kablosunu çıkarın.



1	sabit sürücü kablo konektörü	2	durum ışığı kart kablosu konektörü
---	------------------------------	---	------------------------------------

8. Hoparlör kablosunu sistem kartındaki konektörden çıkarın.
9. Hoparlörü bilgisayar tabanına sabitleyen dört vidayı çıkarın.



1	hoparlör kablosu konektörü	2	vidalar (2)
---	----------------------------	---	-------------

10. Hoparlör kablosunun yolunu not edin ve hoparlörü bilgisayar tabanından çıkarın.

## Hoparlörü Takma

1. [Baslamadan Önce](#) bölümündeki yönergeleri uygulayın.
2. Hoparlörü bilgisayar tabanına yerleştirin.
3. Hoparlörü bilgisayar tabanına sabitleyen dört vidayı yerine takın.
4. Hoparlör kablosunu sistem kartındaki konektöre takın.
5. Sabit sürücü kablosunu ve durum ışığı kart kablosunu sistem kartındaki konektörlere kaydırın. Kabloları sabitlemek için konektör mandallarını aşağı doğru bastırın.
6. Durum ışığı kart kablosunun yapışkanlı tarafını hoparlör üzerine bastırın.
7. Avuç içi dayanağını takın (bkz. [Avuç İçi Dayanağını Takma](#)).
8. Klavyeyi takın (bkz. [Klavyeyi Takma](#)).
9. Modül kapağını takın (bkz. [Modül Kapağını Takma](#)).
10. Pili takın (bkz. [Pili Takma](#)).

**⚠ DİKKAT:** Bilgisayarı çalıştırmadan önce tüm vidaları yerine takın ve bilgisayarın içine kaçmış vida kalmadığından emin olun. İçeride unutulmuş vida bilgisayara zarar verebilir.

[İçerik Sayfasına Dön](#)



[İçerik Sayfasına Dön](#)

## Sistem Kartı

Dell™ Inspiron™ M301Z/N301Z Servis El Kitabı

- [Sistem Kartını Çıkarma](#)
- [Sistem Kartını Takma](#)
- [BIOS'a Servis Etiketini Girme](#)

**⚠ UYARI:** Bilgisayarınızın içinde çalışmadan önce, bilgisayarınızla birlikte verilen güvenlik bilgilerini okuyun. Ek güvenlik en iyi uygulama bilgileri için [www.dell.com/regulatory\\_compliance](http://www.dell.com/regulatory_compliance) adresindeki Yasal Uyumluk Ana Sayfasına bakın.

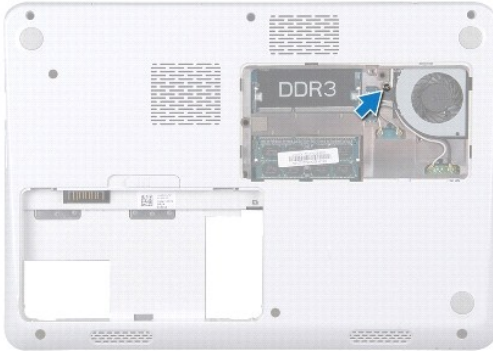
**⚠ DİKKAT:** Yalnızca yetkili bir servis teknisyeni bilgisayarınızda onarım yapmalıdır. Dell™ tarafından yetkilendirilmemiş servislerden kaynaklanan zararlar garantinizin kapsamında değildir.

**⚠ DİKKAT:** Elektrostatik boşalımı önlemek için, bir bilek topraklama kayışı kullanarak ya da boyanmamış metal yüzeylere (bilgisayardaki bir konektör gibi) sık sık dokunarak kendinizi topraklayın.

**⚠ DİKKAT:** Sistem kartının hasar görmesini engellemek için, bilgisayar içinde çalışmadan önce ana pili çıkarın (bkz. [Pili Çıkarma](#)).

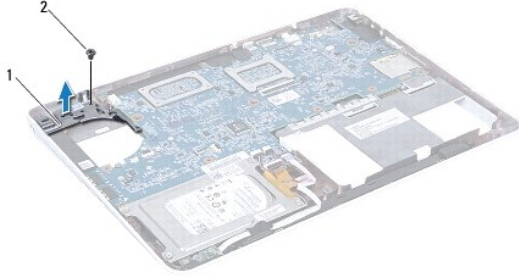
## Sistem Kartını Çıkarma

1. [Başlamadan Önce](#) bölümündeki yönergeleri uygulayın.
2. Pili çıkarın (bkz. [Pili Çıkarma](#)).
3. Modül kapağını çıkarın (bkz. [Modül Kapağını Çıkarma](#)).
4. Bellek modüllerini çıkarın (bkz. [Bellek Modüllerini Çıkarma](#)).
5. Klavyeyi çıkarın (bkz. [Klavyeyi Çıkarma](#)).
6. Avuç içi dayanağını çıkarın (bkz. [Avuç İçi Dayanağını Çıkarma](#)).
7. "[Sabit Sürücü Aksamını Çıkarma](#)" bölümündeki [Adım 6](#) - [Adım 8](#) arasındaki yönergeleri uygulayın.
8. Sol menteşe dirseğini bilgisayar tabanına sabitleyen vidayı çıkarın.



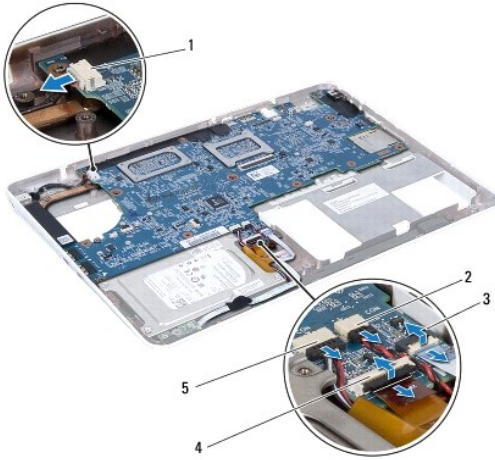
9. Bluetooth® kartını çıkarın (bkz. [Bluetooth Kartını Çıkarma](#)).
10. İşlemci fanını çıkarın (bkz. [İşlemci Fanını Çıkarma](#)).
11. Ekran aksamını çıkarın (bkz. [Ekran Aksamını Çıkarma](#)).
12. Orta kapağı çıkarın (bkz. [Orta Kapağı Çıkarma](#)).

13. Menteşe dirseğini tutan vidayı çıkarın.
14. Sol menteşe dirseğini bilgisayarın tabanından kaldırın.



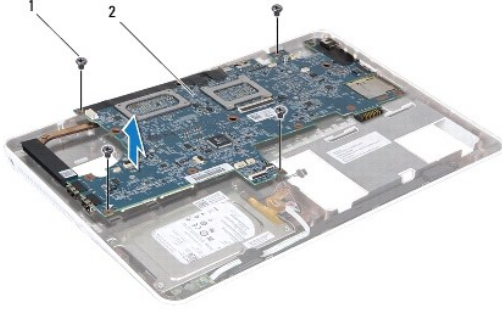
1	sol menteşe dirseği	2	vida
---	---------------------	---	------

15. Düğme pil kablosunu, hoparlör kablosunu, durum ışığı kart kablosunu ve AC adaptörü konektör kablosunu sistem kartındaki kendi konektörlerinden çıkarın.



1	AC adaptör kablosu konektörü	2	düğme pil kablo konektörü
3	durum ışığı kart kablosu konektörü	4	sabit sürücü kablo konektörü
5	hoparlör kablosu konektörü		

16. Sistem kartını bilgisayar tabanına sabitleyen dört vidayı çıkarın.



1	vidalar (4)	2	sistem kartı
---	-------------	---	--------------

17. Sistem kartındaki konektörleri bilgisayardaki yuvalardan kurtulana kadar dikkatlice hareket ettirin ve sistem kartını bilgisayardan kaldırarak çıkarın.
18. Sistem kartı aksamını ters çevirin.
19. Mini Kartları çıkarın (bkz. [Mini Kartı Çıkarma](#)).
20. İşlemciyi ve ısı emici düzeneğini çıkarın (bkz. [İşlemci Isı Emici Aksamını Çıkarma](#)).


## Sistem Kartını Takma

1. [Baslamadan Önce](#) bölümündeki yönergeleri uygulayın.
2. İşlemci ısı emici aksamını takın (bkz. [İşlemci Isı Emici Aksamını Takma](#)).
3. Mini Kartları yerine takın (bkz. [Mini Kartı Takma](#)).
4. Sistem kartı aksamını ters çevirin.
5. Sistem kartındaki konektörleri bilgisayar tabanındaki yuvalarla hizalayın ve sistem kartını doğru biçimde yerleştirmek için bilgisayar tabanındaki hizalama direklerini kullanın.
6. Sistem kartını bilgisayar tabanına sabitleyen iki vidayı değiştirin.
7. Düğme pil kablosunu, hoparlör kablosunu, durum ışığı kart kablosunu ve AC adaptörü konektör kablosunu sistem kartındaki kendi konektörlerine bağlayın.
8. Sol menteşe dirseğini bilgisayarın tabanına yerleştirin.
9. Menteşe dirseğini tutan vidayı yerine takın.
10. Orta kapağı yerine takın (bkz. [Orta Kapağı Takma](#)).
11. Ekran aksamını takın (bkz. [Ekran Aksamını Takma](#)).
12. [Sabit Sürücü Aksamını Değiştirme](#) bölümündeki [Adım 6](#) - [Adım 8](#) arasındaki yönergeleri uygulayın.
13. İşlemci fanını takın (bkz. [İşlemci Fanını Takma](#)).
14. Bluetooth kartını takın (bkz. [Bluetooth Kartını Takma](#)).
15. Avuç içi dayanağını takın (bkz. [Avuç İçi Dayanağını Takma](#)).
16. Klavyeyi takın (bkz. [Klavyeyi Takma](#)).
17. Bilgisayarı çevirin ve sol menteşe dirseğini bilgisayarın tabanına sabitleyen vidayı yerine takın.


18. Bellek modüllerini takın (bkz. [Bellek Modüllerini Takma](#)).

19. Modül kapağını takın (bkz. [Modül Kapağını Takma](#)).

20. Pili takın (bkz. [Pili Takma](#)).

 **DİKKAT:** Bilgisayarı çalıştırmadan önce tüm vidaları yerine takın ve bilgisayarın içine kaçmış vida kalmadığından emin olun. İçeride unutulmuş vida bilgisayara zarar verebilir.

21. Bilgisayarı açın.

 **NOT:** Sistem kartını yerine taktıktan sonra, yeni sistem kartının BIOS'una bilgisayarın Servis Etiketini girin.

22. Servis etiketini girin (bkz. [BIOS'a Servis Etiketini Girme](#)).

---

## BIOS'a Servis Etiketini Girme

1. AC adaptörünün prize takıldığından ve ana pilin düzgün şekilde takılı olduğundan emin olun.
  2. Bilgisayarı açın.
  3. Sistem kurulumu programına girmek için POST işlemi sırasında <F2> tuşuna basın.
  4. Güvenlik sekmesine gidin ve **Servis Etiketini Belirle** alanına servis etiketini girin.
- 


[İçerik Sayfasına Dön](#)


[İçerik Sayfasına Dön](#)


## Dell™ Inspiron™ M301Z/N301Z Servis El Kitabı

---

### Not, Dikkat ve Uyarılar

 **NOT:** Bu metinde kullanılan ticari markalar:

 **DİKKAT:** UYARI, donanımda olabilecek hasarları ya da veri kaybını belirtir ve bu sorunun nasıl önleneceğini anlatır.

 **UYARI:** UYARI, meydana gelebilecek olası maddi hasar, kişisel yaralanma veya ölüm tehlikesi anlamına gelir.

---

**Bu belgedeki bilgiler önceden bildirilmeksizin değiştirilebilir.**  
© 2010 Dell Inc. Tüm hakları saklıdır.

Dell Inc. şirketinin yazılı izni olmadan bu materyallerin herhangi bir şekilde çoğaltılması kesinlikle yasaktır.

Bu metinde kullanılan ticari markalar: *Dell*, *DELL* logosu ve *Inspiron*, Dell Inc. kuruluşunun ticari markalarıdır; *Bluetooth*, Bluetooth SIG, Inc.a ait olan ve Dell tarafından lisansla kullanılan tescilli markadır; *Microsoft*, *Windows* ve *Windows* başlat düğmesi logosu, Microsoft Corporation'ın Amerika Birleşik Devletleri'nde ve/veya diğer ülkelerdeki ticari markaları veya tescilli markalarıdır.

Bu belgede, marka ve adların sahiplerine ya da ürünlerine atıfta bulunmak için başka ticari marka ve ticari adlar kullanılabilir. Dell Inc. kendine ait olanların dışındaki ticari markalar ve ticari isimlerle ilgili hiçbir mülkiyet hakkı olmadığını beyan eder.

Mayıs 2010 Rev. A00

---

[İçerik Sayfasına Dön](#)